

აჭარის ტელევიზიის და სხვა ტელეარხების მიმართ აჭარის
მოსახლეობის დამოკიდებულებების კვლევა

ივლისი-აგვისტო, 2014

სარჩევი

შემაჯამებელი დასკვნა	3
კვლევის მეთოდოლოგია.....	10
1. ტელე-აუდიტორიის სოციო-დემოგრაფიული პროფილი.....	12
2. ტელეარხების ყურების სიხშირე.....	17
3. ქართული სატელევიზიო არხების მოწონება და შეფასება სხვადასხვა პარამეტრით	22
4. საინფორმაციო გადაცემების ყურების სიხშირე და მათი შეფასება სხვადასხვა პარამეტრის საფუძველზე.....	25
5. საზოგადოებრივ-პოლიტიკური თოქ-შოუების ყურების სიხშირე და მათი შეფასება სხვადასხვა პარამეტრის საფუძველზე.....	30
6. აჭარის ტელევიზიის საეთერო დროის გადანაწილება და რესპონდენტთა შეფასებები გადაცემების მიმართ.....	33
სხვადასხვა ატიტუდები აჭარის ტელევიზიის მიმართ.....	42

შემაჯამებელი დასკვნა

კვლევის *ძირითად მიზანს და ამოცანებს* შეადგენდა როგორც ზოგადად აჭარის ტელევიზიის მიმართ, ისე მისი საინფორმაციო და სხვა მხატვრულ-შემოქმედებითი პროდუქტისადმი აჭარის მოსახლეობის ატიტუდების გამოვლენა და სხვადასხვა პარამეტრით მისი შეფასება; აგრეთვე, მაუწყებლის ადგილის განსაზღვრა სხვა ანალოგიურ საშუალებათა საქმიანობის (კონკურენციის) ჭრილში და იმ მოლოდინების იდენტიფიკაცია, რომლებსაც აჭარის მოსახლეობა საზოგადოებრივი მაუწყებლის აჭარის ტელევიზიის ფუნქციონირებას უკავშირებს.

გამოყენებულ იქნა სოციოლოგიური კვლევის რაოდენობრივი ტიპი, კერძოდ, მოსახლეობის მასობრივი გამოკითხვა.

კვლევის *გენერალური ერთობლიობას* წარმოადგენს აჭარის ავტონომიური რესპუბლიკის მოსახლეობა (18 წლის და ზემოთ); პირველადი ინფორმაციის შეგროვება მოხდა პირისპირ ინტერვიუს მეთოდით; კვლევის *ინსტრუმენტი* იყო კითხვარი, რომელიც მოიცავდა ღია, დახურულ და ნახევრად დახურულ შეკითხვებს.

შერჩევის მოცულობამ შეადგინა 500 რესპონდენტი. შერჩევის მოდელს წარმოადგენდა მრავალსაფეხურიანი სტრატეგიცირებული შერჩევა.

საველე სამუშაოები ჩატარდა 2014 წლის 26-31 ივლისს.

მონაცემების დამუშავებისა და ანალიზისას გამოყენებულ იქნა უნივარიაციაული, ბივარიაციაული და მულტივარიაციაული ანალიზის მეთოდები.

ტელე-აუდიტორიის სოციალურ-დემოგრაფიული პროფილი

აჭარის რეგიონში 18 წელს ზევით რესპონდენტები გამოიკითხნენ როგორც ბათუმში, ასევე აჭარის რეგიონის დანარჩენ ტერიტორიაზე. გამოკითხულთა მესამედი ახალგაზრდა, 27.8%-უფროს, ხოლო 39.4% - საშუალო თაობას მიეკუთვნება. ბათუმში შედარებით მეტი ახალგაზრდა გამოიკითხა, ხოლო დანარჩენ რაიონებში - მეტი საშუალო ასაკის ადამიანი.

გამოკითხულების ოჯახები, ძირითადად, 4-5 წევრიანია. გამოკითხულთა უმრავლესობა დაქორწინებულია.

რესპონდენტების 47.2%-ს სრული საშუალო განათლება აქვს, 28.3%-ს სრული უმაღლესი განათლება, ხოლო 16.9%-ს - პროფესიულ-ტექნიკური განათლება. მათი რაოდენობა, ვისაც საერთოდ არ აქვს განათლება ან საშუალო განათლება არ მიუღია, მცირეა.

გამოკითხულთა თითქმის მეოთხედი უმუშევარია, 17.4%-დიასახლისი, ხოლო 15.2% - პენსიონერი. საბოლოო ჯამში, მათი რაოდენობა, ვინც ამჟამად დასაქმებულია 40.3%-ია (თვითდასაქმებულთა ჩათვლით). მათი უმრავლესობა თვითდასაქმებულია, დანარჩენი კერძო ან სახელმწიფო ორგანიზაციებში მუშაობენ. აღსანიშნავია, რომ დიასახლისთა და უმუშევართა რაოდენობა დანარჩენ აჭარაში მეტია, ვიდრე ბათუმში, ხოლო პენსიონერთა რაოდენობა ბათუმში მეტია.

გამოკითხულთა უმრავლესობა მართლმადიდებელია. მუსულმანთა ხვედრითი წილი 38.3%-ს შეადგენს, ხოლო მათი პროცენტული მაჩვენებელი, ვინც არ არის არც ერთი რელიგიის წარმომადგენელია, საკმაოდ დაბალია. ბათუმში მართლმადიდებლების რიცხვი მეტია, ვიდრე დანარჩენ აჭარაში, სადაც მუსულმანები 47.7%-ს შეადგენენ (რაც თითქმის 3-ჯერ აღემატება ბათუმში მუსულმანების რაოდენობას).

აჭარის მოსახლეობის უმრავლესობის მატერიალური მდგომარეობა საშუალოა. საკუთარ მატერიალურ მდგომარეობას, როგორც „ძალიან დაბალს“, რეპონდენტთა 7% აფასებს, ხოლო როგორც „დაბალს“ – 15.8%. საბოლოოდ, სულ 22.8% მიიჩნევს, რომ მისი ოჯახის მატერიალური მდგომარეობა საშუალოზე დაბალია. გამოიკვეთა, რომ ბათუმში უფრო ხშირად აფასებენ საკუთარ მატერიალურ მდგომარეობას, როგორც საშუალოს, ვიდრე დანარჩენ აჭარაში.

ტელეარხების ყურების სიხშირე

აჭარის მოსახლეობის გამოკვეთილ უმრავლესობას (76.1%) ოჯახში ერთი ტელევიზორი აქვს. ბათუმელ ოჯახებში გაცილებით მეტია ორი და მეტი ტელევიზორის მქონე ოჯახების რაოდენობა, ვიდრე დანარჩენ აჭარაში: ბათუმელ ოჯახებში ტელევიზორების რაოდენობის საშუალო მაჩვენებელი 2-ია, ხოლო დანარჩენ აჭარაში - 1.

აჭარის რეგიონის მოსახლეობა ტელევიზორს სამუშაო დღეებში საშუალოდ 3.6 საათი უყურებს, ხოლო არასამუშაო დღეებში - 4.5 საათი. განსხვავებაა ბათუმსა და დანარჩენ აჭარას შორის მაშინ, როდესაც საკითხი არასამუშაო დღეებში ტელევიზორის ყურებას ეხება: ბათუმელი მოქალაქეები დასვენების დღეებში ტელევიზორს საშუალოდ 4.1 საათი უყურებენ, ხოლო დანარჩენი აჭარის მაცხოვრებლები - საშუალოდ 4.8 საათი.

რაც უფრო მატულობს რესპონდენტთა ასაკი, მით უფრო იზრდება ტელევიზორის ყურების ხანგრძლივობა. მაგალითად, ახალგაზრდა თაობის (18-34 წწ.) რესპონდენტები არასამუშაო დღეებში ტელევიზორს უყურებენ საშუალოდ 4.1 საათი, საშუალო თაობის (35-54 წწ.) რესპონდენტები - 4.6 საათი, ხოლო უფროსი თაობის (55 წლის და მეტი) რესპონდენტები - 5.3 საათი.

აჭარაში გამოკითხულთა უმრავლესობა (53.9%) სამუშაო დღეებში ტელევიზორს საღამოს საათებში უყურებს; მნიშვნელოვანი იმათი ხვედრითი წილიც (36.7%), ვინც უსისტემოდ (ანუ, არა განსაზღვრულ საათებში) უყურებს ტელევიზორს.

გამოიკვეთა აჭარის რეგიონში *ყველაზე უფრო ყურებადი ოთხი სატელევიზიო არხი*: 1. რუსთავი 2 (ყოველდღე რამდენიმე საათი მაინც უყურებს 69.3%); იმედი (ყოველდღე რამდენიმე საათი მაინც უყურებს 68.1%); აჭარის ტელევიზია (ყოველდღე რამდენიმე საათი მაინც უყურებს 56.3%); მაესტრო (ყოველდღე რამდენიმე საათი მაინც უყურებს 51.6%)

აჭარის რეგიონში *მეტ-ნაკლებად ყურებადი* ტელეარხებია: ა) 25-ე არხი (ყოველდღე რამდენიმე საათი მაინც უყურებს 19.7%, ხოლო კვირაში რამდენიმე საათი მაინც უყურებს 23.2%); ბ) პირველი არხი (ყოველდღე რამდენიმე საათი მაინც უყურებს 11.6%, ხოლო კვირაში რამდენიმე საათი მაინც უყურებს 12.1%).

ყველაზე არაყურებად არხებს შორის გამოიკვეთა: ა) ტვ 4 (თითქმის არ უყურებს 71.1%); ბ) ტაბულა (თითქმის არ უყურებს 68.6%); გ) კავკასია (თითქმის არ უყურებს 67.7%); დ) ერთსულოვნება (თითქმის არ უყურებს 67.1%); ე) ტვ 3 (თითქმის არ უყურებს 68.0%); ვ) მეორე არხი (თითქმის არ უყურებს 65.7%).

აჭარის ტელევიზიას არ უყურებს აჭარის რეგიონის მოსახლეობის 5.9%. გამოკითხვამ აჩვენა, რომ ძირითადი მიზეზი (ასახელებს 65.2%), რაც განაპირობებს აჭარის ტელევიზიის არყურებას, სხვა სატელევიზიო არხებით დაინტერესებაა; დასახელდა ისეთი მიზეზებაც, როგორცაა დროის უქონლობა და ზოგადად ტელევიზიის მიმართ რეზისტენტულობა.

ბათუმში ტელეარხებს უფრო ნაკლები მაყურებელი ჰყავს, ვიდრე აჭარაში. ეს ტენდენცია პრაქტიკულად ყველა ტელეარხზე ვრცელდება.

რაც უფრო მატულობს რესპონდენტთა ასაკი, მით უფრო იზრდება ტელეარხების მაყურებელთა სიხშირეც. მაგალითად, აჭარის ტელევიზიას ახალგაზრდა თაობიდან 42.7% უყურებს, საშუალო თაობიდან - 54.6%, ხოლო უფროსი თაობიდან - 73.0%.

ქართული სატელევიზიო არხების მოწონება და შეფასება სხვადასხვა პარამეტრით

რესპონდენტები განსაზღვრავდნენ ქართული ტელეარხების მიმართ საკუთარი მოწონების ხარისხს (შეფასება მოხდა 4 ბალიან სკალაზე, სადაც 1 აღნიშნავს „არ მომწონს“, ხოლო 4 – „მომწონს“. მონაცემების ანალიზი განხორციელდა საშუალოს (MEAN) გამოთვლით, სადაც ნეიტრალური წერტილია 2.5, რომლის ზემოთ მოწონების დადებითი ველია, ხოლო ქვემოთ - უარყოფითი).

რესპონდენტთა მოწონებას ყველაზე მეტად სწორედ ის არხები იმსახურებენ, რომლებსაც ყველაზე მეტი მაყურებელი ჰყავს. ეს არხებია:

- იმედი (მოწონების საშუალო მაჩვენებელია (Mean) 3.5, 4 ქულიან სკალაზე: 1- „არ მომწონს“, 4 – „მომწონს“)

- რუსთავი 2 (Mean = 3.4)
- აჭარის ტელევიზია (მოწონების საშუალო მაჩვენებელია (Mean = 3.4)
- მაესტრო (მოწონების საშუალო მაჩვენებელია (Mean = 3.4)

მოწონების კარგი მაჩვენებელი აქვს, აგრეთვე, 25-ე არხს (Mean = 3.1).

აჭარის ტელევიზიას ბათუმის გარეთ მოწონების უფრო კარგი საშუალო მაჩვენებელი აქვს (3.5), ვიდრე ბათუმში (3.3); მაესტროსთან მიმართებაში კი ვითარება პირიქითაა: ეს არხი ბათუმელებს უფრო მოსწონთ (Mean = 3.6), ვიდრე აჭარის დანარჩენ მაცხოვრებლებს (Mean = 3.4).

მოწონების უარყოფით (ანუ, არმოწონების) ველში მოხვდნენ შემდეგი ტელეარხები:

- მეორე არხი (Mean = 2.1)
- ტვ 4 (Mean = 2.1)
- ტვ 3 (Mean = 2.4)
- ტაბულა (Mean = 2.4)

ტელეარხების სხვადასვა პარამეტრით (ობიექტურობა, საინტერესობა, სანდოობა და პროფესიონალიზმი) შეფასებისას ტენდენცია ნარჩუნდება: თითოეულ პარამეტრთან მიმართებაში ის ტელეარხები ხვდება მაღალი შეფასების ველში (Mean \geq 3-ზე, 4 ქულიან სკალაზე), რომლებსაც ყურებადობის მაღალი მაჩვენებლები აქვთ (იმედი, რუსთავი 2, აჭარის ტელევიზია, მაესტრო და, გარკვეულწილად 25-ე არხი). თუმცა, სხვა რეიტინგულ არხებს რუსთავი 2-ის შეფასება ჩამორჩება ისეთ პარამეტრებთან მიმართებაში, როგორცაა ობიექტურობა და სანდოობა.

აჭარის ტელევიზიას მაყურებლები უფრო დაბალ ქულას (Mean=3.1) უწერენ პროფესიონალიზმში, ვიდრე ამ ობიექტურობაში, საინტერესობასა და სანდოობაში (თითოეული პარამეტრის საშუალო მაჩვენებელია 3.3).

აჭარის ტელევიზიას ოდნავ უკეთესად აფასებენ ბათუმის გარეთ (ვიდრე ბათუმში), ისეთ პარამეტრებთან მიმართებაში, როგორცაა საინტერესობა და სანდოობა. ვითარება საპირისპიროა 25-ე არხთან მიმართებაში: ამ არხს, ყველა პარამეტრით, უკეთესი მაჩვენებლები აქვს ბათუმში, ვიდრე ბათუმის გარეთ.

საინფორმაციო გადაცემების და საზოგადოებრივ-პოლიტიკური თოქ-შოუების ყურების სიხშირე და მათი შეფასება სხვადასხვა პარამეტრის საფუძველზე

აჭარაში ყველაზე უფრო ყურებადი საინფორმაციო გადაცემებია (დალაგებულია პრიორიტეტების მიხედვით:

- „კურიერი“ (ტელეკომპანია „რუსთავი 2“): ხშირად უყურებს 60%
- „დრო“ (აჭარის ტელევიზია): ხშირად უყურებს 58.6%

- „ქრონიკა“ (ტელეკომპანია „იმედი“): ხშირად უყურებს 49.9%
- „ახალი ამბები“ (ტელეკომპანია „მაესტრო“): ხშირად უყურებს 49.9%

არცთუ ცუდი მაჩვენებლები აქვს პირველი არხის საინფორმაციო გადაცემა „მომბეს“ (ხშირად უყურებს 19.7%), აგრეთვე, ტელეკომპანია 25-ე არხის გადაცემა „მაცნეს“ (ხშირად უყურებს 18.4%) .

მიუხედავად იმისა, რომ „კურიერი“ ყველაზე უფრო ყურებადი საინფორმაციო გადაცემაა, ობიექტურობის პარამეტრით ის ჩამორჩება ყველა დანარჩენ რეიტინგულ საინფორმაციო გადაცემებს („კურიერს“ ობიექტურად მიიჩნევს - 48.6%; „დროს“ – 57.9%, „ქრონიკას“ – 55%, მაესტროს „ახალი ამბები“ – 51%).

სანდოობის პარამეტრის მიხედვით „კურიერი“ კვლავ ჩამორჩება სხვა რეიტინგულ საინფორმაციო გადაცემებს. კერძოდ, „კურიერს“ ენდობა აჭარაში გამოკითხულთა 52.4%, მაშინ როდესაც „ქრონიკას“ ენდობა 60.4%, ხოლო „დროს“ 57%.

ოპერატიულობის და საინტერესოობის პარამეტრების მიხედვით, ყველა რეიტინგული საინფორმაციო გადაცემა მაღალ მაჩვენებლებს აჩვენებს.

სხვადასხვა **საზოგადოებრივ-პოლიტიკურ თოქ-შოუებს** შორის იკვეთება ე.წ. ყურებადი გადაცემები, ესენია:

- ✓ ტელეკომპანია იმედის საზოგადოებრივ-პოლიტიკური თოქ-შოუ „რეაქცია“ (ამყვანი: ინგა გრიგოლია): რეგულარულად უყურებს აჭარის მოსახლეობის 33.2%;
- ✓ ტელეკომპანია რუსთავი 2-ის საზოგადოებრივ-პოლიტიკური თოქ-შოუ „არჩევანი“ (წამყვანი: გიორგი გაბუნია): რეგულარულად უყურებს - 28.5%;
- ✓ აჭარის ტელევიზიის საზოგადოებრივ-პოლიტიკური თოქ-შოუ „არჩევანის დრო“ (წამყვანი: ლაშა ზარგინავა): რეგულარულად უყურებს - 17.1%.
- ✓ ტელეკომპანია მაესტროს საზოგადოებრივ-პოლიტიკური თოქ-შოუ „მაესტროს ცხრიანი“ (წამყვანები: ნინო ჟიჟილაშვილი და ვახო სანაია): რეგულარულად უყურებს - 16.6%.

მიუხედავად იმისა, რომ, ცალკე აღებული, კარგი მაჩვენებლები აქვს, **ობიექტურობის** პარამეტრის მიხედვით, გაბუნიას თოქ-შოუ „არჩევანი“ ჩამორჩება გრიგოლიას „რეაქციას“ (შესაბამისად, 57% და 64.1%-ს); ობიექტურობის პარამეტრის მიხედვით, ლაშა ზარგინავას „არჩევანის დრო“ 56.1%-ს აგროვებს, ხოლო „მაესტროს ცხრიანი“ – 54.8%.

აქტუალობის პარამეტრის მიხედვითაც წამყვან პოზიციაზეა „რეაქცია“ (62.7%); შემდეგ მოდის „არჩევანი“ (59.7%), ხოლო შემდეგ (დაახლოებით თანაბარი მაჩვენებლებით) - „არჩევანის დრო“ (57.3) და „მაესტროს ცხრიანი“ (57.2%).

საინტერესობის პარამეტრის მიხედვით კვლავ „რეაქცია“ ლიდერობს (67.5%), მას მოჰყვება „არჩევანი“ (61.6%), „მაესტროს ცხრიანი“ 58.8%) და „არჩევანის დრო“ (53.3%).

სანდოობის პარამეტრის მიხედვით ისევ ლიდერობს „რეაქცია“ (64.1%); მას მოჰყვებიან „არჩევანი“ (60.5%), „არჩევანის დრო“ (52.5%) და „მაესტროს ცხრიანი“ (51.9%).

აჭარის ტელევიზიის საეთერო დროის გადანაწილება და რესპონდენტთა შეფასებები გადაცემების მიმართ

რესპონდენტებს უნდა შეეფასებინათ აჭარის ტელევიზიის საეთერო დროის გადანაწილება და პროპორცია გადაცემების ტიპებს შორის. აღმოჩნდა, რომ მათი 29.8%, ძირითადად, კმაყოფილია საინფორმაციო, გასართობ და საგანმანათლებლო/შემეცნებითი გადაცემების პროპორციით. უკმაყოფილოთა რაოდენობა, საერთო ჯამში (პასუხები „უფრო არ პასუხობს, ვიდრე კი“ და „ძირითადად არ პასუხობს“), 41.2%-ია, რაც ოდნავ ნაკლებია, საერთო ჯამში, კმაყოფილთა რაოდენობაზე (45.3%).

რესპონდენტთა მოსაზრებით, აჭარის ტელევიზიას ყველაზე მეტად აკლია საინფორმაციო გადაცემები.

აჭარის ტელევიზიაში, არაპოლიტიკურ გადაცემებს შორის, ყველაზე პოპულარულია „ერთი დღე სოფელში“, რომელსაც რესპონდენტების 38.1% რეგულარულად უყურებს. პოპულარულია „დილის ტალღაც“, რომელსაც რეგულარულად გამოკითხულთა 19.3%, ხოლო დრო და დრო - 32.2% უყურებს. ნაკლებად ყურებადი გადაცემებია „პარადიგმა“, „პროექცია“ და „რექ-თაიმი“, რომელთაც გამოკითხულთა 45%-ზე მეტი თითქმის არასდროს უყურებს.

რესპონდენტებს უნდა შეეფასებინათ არაპოლიტიკური გადაცემების მიმართ საკუთარი მოწონების ხარისხი (შეფასება ამჯერადაც განხორციელდა 4 ბალიან სკალაზე; იხ. ზემოთ); შეფასებას ახორციელებდნენ მხოლოდ ის რესპონდენტები, რომლებმაც უპასუხეს, რომ ხშირად, დრო და დრო ან იშვიათად უყურებდნენ ჩამოთვლილ გადაცემებს.

აღმოჩნდა, რომ მოწონების ყველაზე მაღალი ხარისხი აქვს გადაცემას „ერთი დღე სოფელში“, ხოლო ყველაზე დაბალი - „რექ-თაიმი“. გამოკვეთილად დადებითი შეფასების ველში (Mean > 3-ზე) მოხვდა, აგრეთვე, შემდეგი გადაცემები: „დილის ტალღა“, „სპორტი“, „მე ვარ ფერმერი“. უარყოფითი შეფასების ველში (Mean < 2.5-ზე), „რექ-თაიმის“ გარდა, მოხვდა გადაცემები: „არისტენს“, „არტეოგრამა“, „კინოქალაქი“ და „სცენა“.

აღნიშნული ტენდენციები ნარჩუნდება მოწონების მაჩვენებლების როგორც ბათუმისა და დანარჩენი აჭარის ჭრილში, ისე ასაკობრივ ჭრილში განხილვისას.

სხვადასხვა ატიტუდები აჭარის ტელევიზიის მიმართ

გამოკითხულთა უმრავლესობა მიიჩნევს, რომ „აჭარის ტელევიზია დამოუკიდებელი ტელევიზიაა, რომელიც ობიექტურად აშუქებს და აფასებს ქვეყანაში და აჭარაში მიმდინარე პროცესებს და არ არის ხელისუფლების ინტერესების გამტარებელი“. ბათუმში ამ მოსაზრებას 49.2%, ხოლო დანარჩენ აჭარაში - 73% აფიქსირებს. შესაბამისად, ბათუმში მეტია ისეთ ადამიანთა რიცხვი (36.6%), რომელიც ფიქრობს, რომ „აჭარის ტელევიზია ვერ ახერხებს იყოს ქვეყანაში და აჭარაში მიმდინარე პროცესების ობიექტური გამშუქებელი, რადგან ხელისუფლების ინტერესების გამტარებელია“.

ანალოგიურად, გამოკითხულთა უმრავლესობა ფიქრობს, რომ „აჭარის ტელევიზია გამოხატავს რეგიონში არსებული სხვადასხვა ჯგუფის ინტერესებს, ეხმაურება მათ საჭიროებებს, პრობლემებს და არ არის მიმართული მხოლოდ კომერციული პროექტების განხორციელებაზე“. მათ რაოდენობა, ვინც ამ მოსაზრებას ეთანხმება, ბათუმში უფრო მცირეა (48.4%), ვიდრე დანარჩენ აჭარაში (70.9%). შესაბამისად, მათი ხვედრით წილი, ვინც ფიქრობს, რომ „აჭარის ტელევიზია კომერციულ სარგებელზეა ორიენტირებული, არ ცდილობს გამოხატოს რეგიონში არსებული სხვადასხვა ჯგუფის ინტერესები, ასახოს მათი საჭიროებები და პრობლემები“, ბათუმში მაღალია და 31.6%-ს უდრის.

კვლევის მეთოდოლოგია

კვლევის მიზანი და ამოცანები

კვლევის მიზანია სსიპ საზოგადოებრივი მაუწყებლის აჭარის ტელევიზიისა და რადიოს (მაუწყებლობის) შინაარსის საზოგადოების მოთხოვნილებებთან, ინტერესებთან და ღირებულებებთან ადეკვატურობის განსაზღვრა.

კვლევის ამოცანებია:

- ✓ მაუწყებლის საინფორმაციო და სხვა მხატვრულ–შემოქმედებითი პროდუქტისადმი აჭარის მოსახლეობის ატიტუდების გამოვლენა და სხვადასხვა პარამეტრით მისი შეფასება;
- ✓ მაუწყებლის ადგილის განსაზღვრა სხვა ანალოგიურ საშუალებათა საქმიანობის (კონკურენციის) ჭრილში;
- ✓ იმ მოლოდინების იდენტიფიკაცია, რომლებსაც აჭარის მოსახლეობა საზოგადოებრივი მაუწყებლის აჭარის ტელევიზიისა და რადიოს ფუნქციონირებას უკავშირებს.

გამოყენებული მეთოდები

აღნიშნული მიზნის რეალიზაციისათვის გამოყენებულ იქნა სოციოლოგიური კვლევის რაოდენობრივი ტიპი, კერძოდ, მასობრივი გამოკითხვა.

რაოდენობრივი კვლევა განხორციელდა აჭარის ავტონომიური რესპუბლიკის მასშტაბით.

კვლევის გენერალური ერთობლიობა: აჭარის ავტონომიური რესპუბლიკის მოსახლეობა (18 წლის და ზემოთ)

კვლევის მეთოდი: პირისპირ ინტერვიუ

კვლევის ინსტრუმენტი: კითხვარი, რომელიც მოიცავს ღია, დახურულ და ნახევრად დახურულ კითხვებს

შერჩევის მოცულობა: 500 რესპონდენტი

შერჩევის მოდელი: მრავალსაფეხურიანი სტრატეგიცირებული (კლასტერული) შერჩევა. შერჩევის ეს მოდელი გამოირჩევა კვლევაში გეოგრაფიული და დემოგრაფიული მახასიათებლების რეპრეზენტატულობით.

- ✓ შერჩევის პირველადი ერთეული (PSU): აჭარის რეგიონში რაიონული ცენტრები და სოფლები.
- ✓ შერჩევის მეორადი ერთეული (SSU): ოჯახები
- ✓ შერჩევის საბოლოო ერთეული (FSU): ოჯახის წევრები (16 წლის და მეტი). რესპონდენტები შერჩევიან კიშის ცხრილის მეშვეობით.

შერჩევის ბაზა: საქართველოს ამომრჩეველთა სიები 2013 წლის საპრეზიდენტო არჩევნებისთვის.

ინტერვიუების რაოდენობა წარმოდგენილია ცხრილში N1:

ცხრილი N1

რეგიონი		ინტერვიუ	ცდომილება
ბათუმი		250	6.2%
რაიონები		250	6.2%
	ქედა	20	
	ქობულეთი	90	
	შუახევი	20	
	ხელვაჩაური	90	
	ხულო	30	
სულ		500	4.4%

შერჩევის მოდელის დიზაინის პარალელურად მოხდა კვლევის ინსტრუმენტის – კითხვარის შემუშავება.

პილოტური კვლევა

კითხვარის შემუშავების შემდეგ, სოციალური კვლევისა და ანალიზის ინსტიტუტმა ჩაატარა პილოტური კვლევა. დაიბეჭდა 20 კითხვარი და 20 მოქალაქე გამოიკითხა აჭარის რეგიონში. რესპონდენტები შეირჩნენ სქესის, ასაკის და სხვა შესაბამისი დემოგრაფიული კრიტერიუმების საფუძველზე. საპილოტე ინტერვიუების ანალიზის შემდეგ მოხდა კითხვარის დახვეწა იმ უკუკითხვების საფუძველზე, რაც ინტერვიუების პროცესში გამოვლინდება.

საველე სამუშაოები

კითხვარის საბოლოო დიზაინის შემდეგ, განხორციელდა სუპერვაიზორის და ინტერვიუერების (სულ 13 ინტერვიუერი) ტრენინგი.

საველე სამუშაოები 6 დღის განმავლობაში გრძელდებოდა (2014 წლის 25-31 ივლისი). თითოეული ინტერვიუერი პასუხისმგებელი იყო დაახლოებით, 40 ინტერვიუს ჩატარებაზე. თითოეულმა ინტერვიუმ, საშუალოდ, 30-35 წუთი გასტანა.

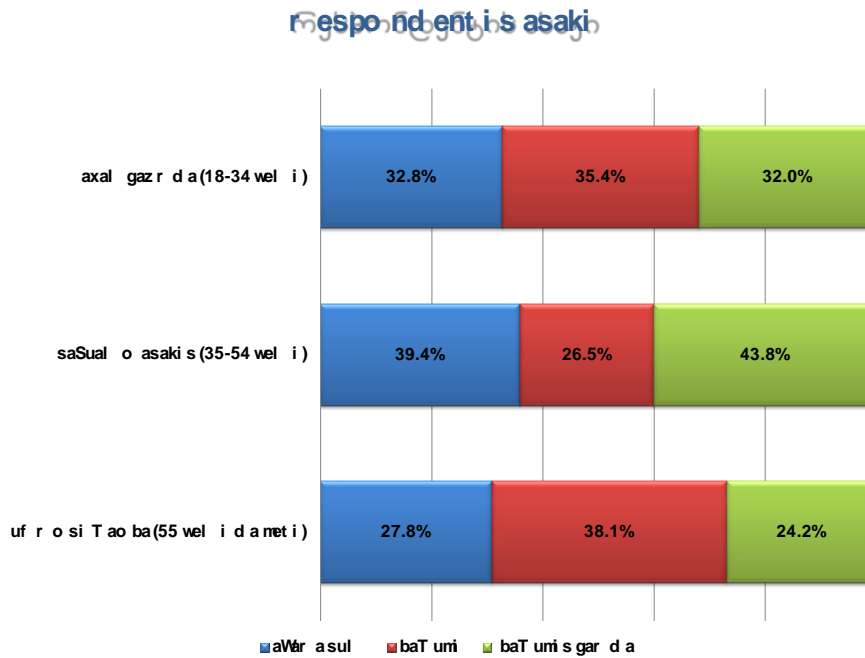
მონაცემების დამუშავება და ანალიზი

თავდაპირველად მოხდა საველე სამუშაოების შედეგად შევსებული კითხვარების კოდირება და ფორმალიზაცია. შემდეგ - მონაცემების კომპიუტერში შეტანა. ფაილის “გაწმენდის” შემდეგ, მონაცემები დამუშავდა SPSS კომპიუტერული პროგრამის ფარგლებში (13.0 ვერსია). მონაცემების დამუშავებისა და ანალიზისას გამოყენებული იქნა უნივარიაციაული, ბივარიაციაული და მულტივარიაციაული ანალიზის მეთოდები.

1. ტელე-აუდიტორიის სოციო-დემოგრაფიული პროფილი

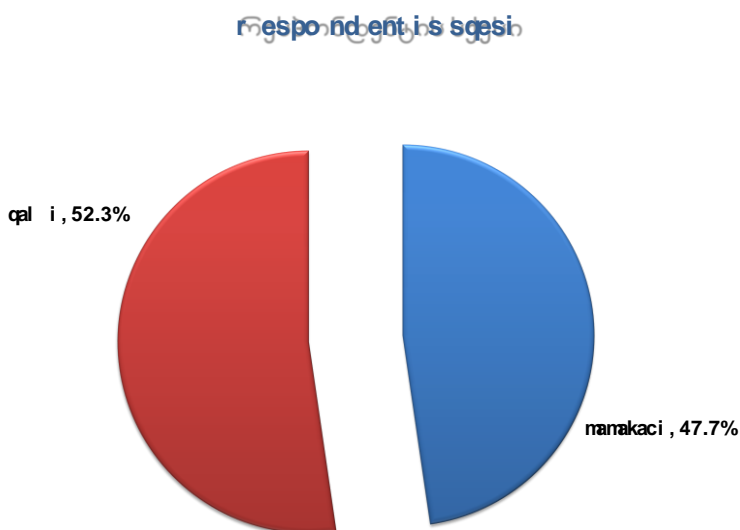
აჭარის ტელევიზიის მიმართ დამოკიდებულებების განსაზღვრისას რეგიონში 18 წელს ზევით რესპონდენტები გამოიკითხნენ როგორც ბათუმში, ასევე აჭარის რეგიონის დანარჩენ ტერიტორიაზე. გამოკითხულთა მესამედი ახალგაზრდა, 27.8%-უფროს, ხოლო 39.4% - საშუალო თაობას მიეკუთვნება. ბათუმში შედარებით მეტი ახალგაზრდა გამოიკითხა, ხოლო დანარჩენ რაიონებში - მეტი საშუალო ასაკის ადამიანი (იხ. დიაგრამა №1).

დიაგრამა №1



გამოკითხულთა 52.3% ქალია, 47.7% - მამაკაცი (იხ. დიაგრამა №2).

დიაგრამა №2

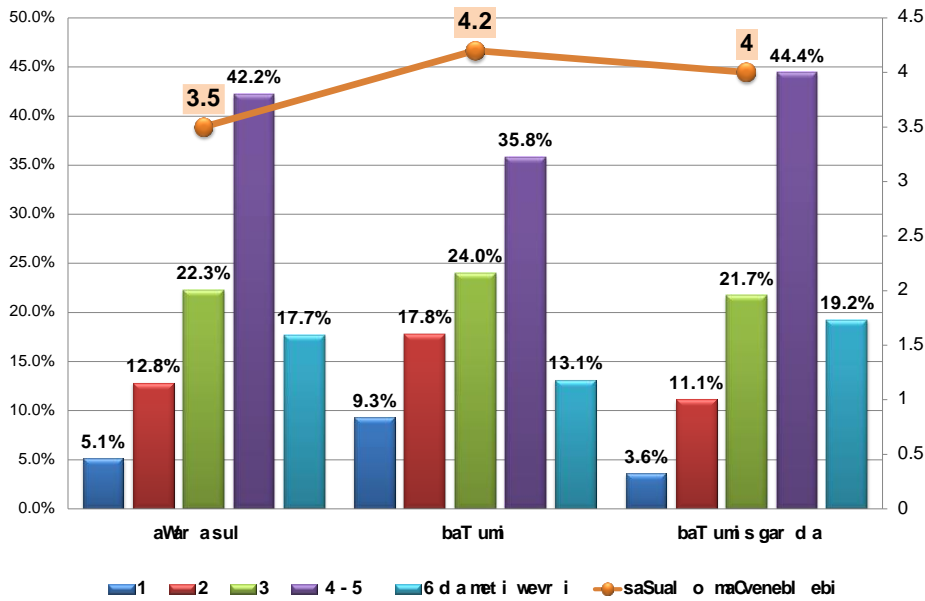


გამოკითხულების ოჯახები, ძირითადად, 4-5 წევრიანია. მსგავსი ტენდენციაა როგორც ბათუმში, ასევე დანარჩენ რაიონებში, თუმცა ბათუმში 4-5 წევრიანი ოჯახების პროცენტული მაჩვენებელი ნაკლებია, ვიდრე აჭარის სხვა რაიონებში.

ოჯახების საშუალო ზომა 4.0-ა, რაც აღემატება საქართველოში ოჯახების საშუალო ზომას (3.6). თუმცა ბათუმში ოჯახების საშუალო ზომა მნიშვნელოვნად დაბალია (3.5), ვიდრე დანარჩენ აჭარაში (4.2) (იხ. დიაგრამა №3):

დიაგრამა №3

ოჯახების წევრების რაოდენობა



გამოკითხულთა უმრავლესობა დაქორწინებულია. ადგილმდებარეობის მიხედვით, შედეგები მნიშვნელოვან განსხვავებას არ იძლევა.

ახალგაზრდათა თითქმის ნახევარი დასაქორწინებელია, საშუალო ასაკის რესპონდენტთა სრული უმრავლესობა - დაქორწინებული, ხოლო უფროსი თაობის წარმომადგენელთა მეხუთედზე მეტი - ქვრივი (იხ. ცხრილი №2):

ცხრილი №2

ოჯახური მდგომარეობა	სულ	ბათუმი	დანარჩენი აჭარა	ახალგაზრდა (18-34 წლის)	საშუალო ასაკის (35-54 წლის)	უფროსი თაობა (55 და მეტი წლის)
დაქორწინებული	66.1%	65.0%	66.4%	47.8%	81.9%	66.7%
დასაქორწინებელი	20.7%	21.0%	20.6%	48.2%	9.2%	4.9%
ქვრივი	8.2%	9.2%	7.9%	0.7%	4.1%	21.3%
განქორწინებული	1.7%	2.0%	1.6%	0.9%	1.3%	3.1%
უარი პასუხზე	3.3%	2.8%	3.5%	2.4%	3.5%	4.0%

რესპონდენტების 47.2%-ს სრული საშუალო განათლება აქვს, 28.3%-ს სრული უმაღლესი განათლება, ხოლო 16.9%-ს პროფესიულ-ტექნიკური განათლება. მათი რაოდენობა, ვისაც საერთოდ არ აქვს განათლება ან საშუალო განათლება არ მიუღია, მცირეა. ბათუმში, აჭარის დანარჩენ რაიონებთან შედარებით, 2.2-ჯერ ნაკლებია იმ რესპონდენტთა რაოდენობა, ვისაც მხოლოდ საშუალო განათლება აქვს. ხოლო მათი რაოდენობა, ვისაც სრული უმაღლესი განათლება აქვს, ბათუმში ბევრად მეტია, ვიდრე აჭარის დანარჩენ რაიონებში (იხ. ცხრილი №3):

ცხრილი №3

განათლება	სულ	ბათუმი	დანარჩენი აჭარა
არ მაქვს განათლება/დაწყებითი განათლება	0.4%	-	0.6%
არასრული საშუალო განათლება	2.2%	-	2.9%
სრული საშუალო განათლება	47.2%	24.9%	54.7%
პროფესიულ-ტექნიკური განათლება	16.9%	26.1%	13.7%
არასრული უმაღლესი განათლება/სტუდენტი	4.4%	6.5%	3.7%
სრული უმაღლესი განათლება/სამეცნიერო ხარისხი	28.3%	41.2%	24.0%
უარი პასუხზე	0.6%	1.4%	0.3%

გამოკითხულთა თითქმის მეოთხედი უმუშევარია, 17.4%-დიასახლისი, ხოლო 15.2%-პენსიონერი. საბოლოო ჯამში, მათი რაოდენობა, ვინც ამჟამად დასაქმებულია 40.3%-ია (თვითდასაქმებულთა ჩათვლით). მათი უმრავლესობა თვითდასაქმებულია, დანარჩენი კერძო ან სახელმწიფო ორგანიზაციებში მუშაობენ. აღსანიშნავია, რომ დიასახლისთა და უმუშევართა რაოდენობა დანარჩენ აჭარაში მეტია, ვიდრე ბათუმში, ხოლო პენსიონერთა რაოდენობა ბათუმში მეტია. ამასთან თვითდასაქმებულთა პროცენტული მაჩვენებელი დანარჩენ აჭარაში ორჯერ აღემატება ბათუმში გამოკითხული თვითდასაქმებულების პროცენტულ მაჩვენებელს. ბათუმში კერძო ორგანიზაციებში დასაქმებულთა რაოდენობა მეტია, ვიდრე დანარჩენ აჭარაში.

რაც შეეხება ასაკის მიხედვით მონაცემების ანალიზს, აღმოჩნდა, რომ უმუშევართა ხვედრითი წილი ახალგაზრდებს შორის მეტია, ვიდრე საშუალო ასაკის რესპონდენტებს შორის. თვითდასაქმებულები უფრო ხშირად საშუალო ასაკის რესპონდენტები არიან (იხ. ცხრილი №4):

ცხრილი №4

ძირითადი საკმიანობა	სულ	ბათუმი	დანარჩენი აჭარა	ახალგაზრდა (18-34 წლის)	საშუალო ასაკის (35-54 წლის)	უფროსი თაობა (55 და მეტი წლის)
სახელმწიფო ორგანიზაცია	8.8%	9.6%	8.6%	6.4%	7.6%	13.0%
კერძო ორგანიზაცია	10.1%	21.9%	6.2%	13.4%	9.3%	7.6%
ერთობლივი საწარმო	0.2%	-	0.3%	0.7%	-	-
სააქციო საზოგადოება	1.1%	3.2%	0.4%	1.3%	0.8%	1.3%
თვითდასაქმებული	17.3%	6.8%	20.9%	17.0%	24.3%	9.2%
კერძო ლიცენზირებული ბიზნესი	2.7%	2.6%	2.7%	2.6%	2.7%	2.7%
დიასახლისი	17.4%	13.1%	18.9%	13.2%	28.2%	8.8%
პენსიონერი	15.2%	25.2%	11.8%	-	0.6%	49.3%
სტუდენტი	3.7%	4.4%	3.5%	11.2%	-	-
უმუშევარი	23.4%	13.3%	26.9%	34.2%	26.6%	8.0%

გამოკითხულთა უმრავლესობა მართლმადიდებელია. მუსულმანთა ხვედრითი წილი 38.3%-ს შეადგენს, ხოლო მათი პროცენტული მაჩვენებელი, ვინც არცერთი რელიგიის წარმომადგენელია, საკმაოდ დაბალია. ბათუმში მართლმადიდებლების რიცხვი მეტია, ვიდრე დანარჩენ აჭარაში, სადაც მუსულმანები 47.7%-ს შეადგენენ (რაც თითქმის 3-ჯერ აღემატება ბათუმში მუსულმანების რაოდენობას (იხ. ცხრილი №). ასაკის მიხედვით შედეგები, მეტ-ნაკლებად, ერთგვაროვანია და განსხვავებები - მცირე (იხ. ცხრილი #5):

ცხრილი №5

რელიგია	სულ	ბათუმი	დანარჩენი აჭარა
მართლმადიდებლობა	55.6%	79.2%	47.7%
ისლამი	38.3%	15.9%	45.9%
გრიგორიანელობა	0.3%	-	0.4%
სხვა	0.7%	0.4%	0.8%
არც ერთი	4.4%	3.3%	4.7%
უარი პასუხზე	0.6%	1.1%	0.5%

აჭარის მოსახლეობის უმრავლესობის მატერიალური მდგომარეობა საშუალოა. საკუთარ მატერიალურ მდგომარეობას, როგორც „ძალიან დაბალს“, რეკონდენტთა 7% აფასებს, ხოლო როგორც „დაბალს“ – 15.8%. საბოლოოდ, სულ 22.8% მიიჩნევს, რომ მისი ოჯახის მატერიალური მდგომარეობა საშუალოზე დაბალია. გამოიკვეთა, რომ ბათუმში უფრო ხშირად აფასებენ საკუთარ მატერიალურ მდგომარეობას, როგორც საშუალოს, ვიდრე დანარჩენ აჭარაში (იხ. ცხრილი №6):

ცხრილი №6

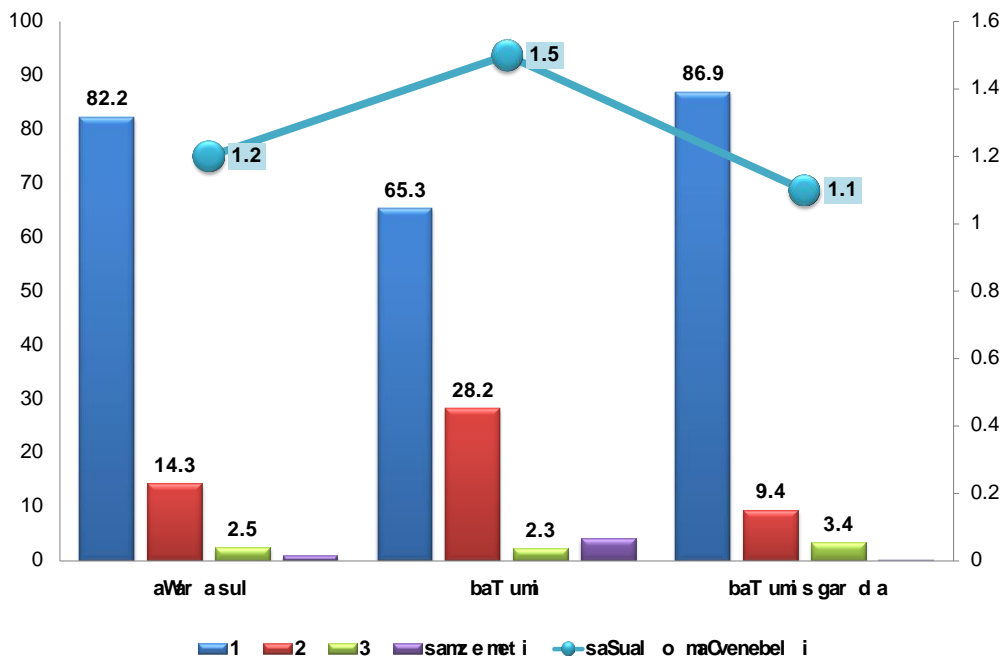
მატერიალური მდგომარეობა	%	ბათუმი	დანარჩენი აჭარა
ძალიან დაბალი; შემოსავალი კვებაზედაც არ გვყოფნის	7.0%	3.1%	8.3%
დაბალი; შემოსავალი კვებაზე და ჩასაცმელზე ძლივს გვყოფნის	15.8%	10.1%	17.7%
საშუალო; ოჯახის ძირითადი მოთხოვნილებების დაკმაყოფილებას ვახერხებთ	70.9%	82.9%	66.9%
მაღალი; შეგვიძლია გართობისა და დასვენების ხარჯებსაც გავწოდეთ	1.2%	2.3%	0.9%
ძალიან მაღალი; შეგვიძლია შევიძინოთ ძვირადღირებული ფუფუნების ნივთები	0.2%	-	0.3%
მიჭირს პასუხის გაცემა	4.8%	1.6%	5.9%

2. ტელეარხების ყურების სიხშირე

გამოკითხვა აჩვენებს, რომ აჭარის მოსახლეობის გამოკვეთილ უმრავლესობას (82.2%) ოჯახში ერთი ტელევიზორი აქვს. თუმცა, თუ ამ მონაცემს ქ. ბათუმის და დანარჩენი აჭარის ქრილში განვიხილავთ, აღმოჩნდება, რომ ბათუმელ ოჯახებში გაცილებით მეტია ორი და მეტი ტელევიზორის მქონე ოჯახების რაოდენობა, ვიდრე დაბარჩენ აჭარაში. კერძოდ, ბათუმელი ოჯახების 28.2% ფლობს ორ ტელევიზორს, მაშინ როდესაც ასეთთა წილი დანარჩენ აჭარაში 9.4%-ია. ამ განსხვავებას საშუალო მაჩვენებლებიც (Mean) აჩვენებს: ბათუმელ ოჯახებში ტელევიზორების რაოდენობის საშუალო მაჩვენებელი 1.5-ია, ხოლო დანარჩენ აჭარაში - 1 (იხ. დიაგრამა #4):

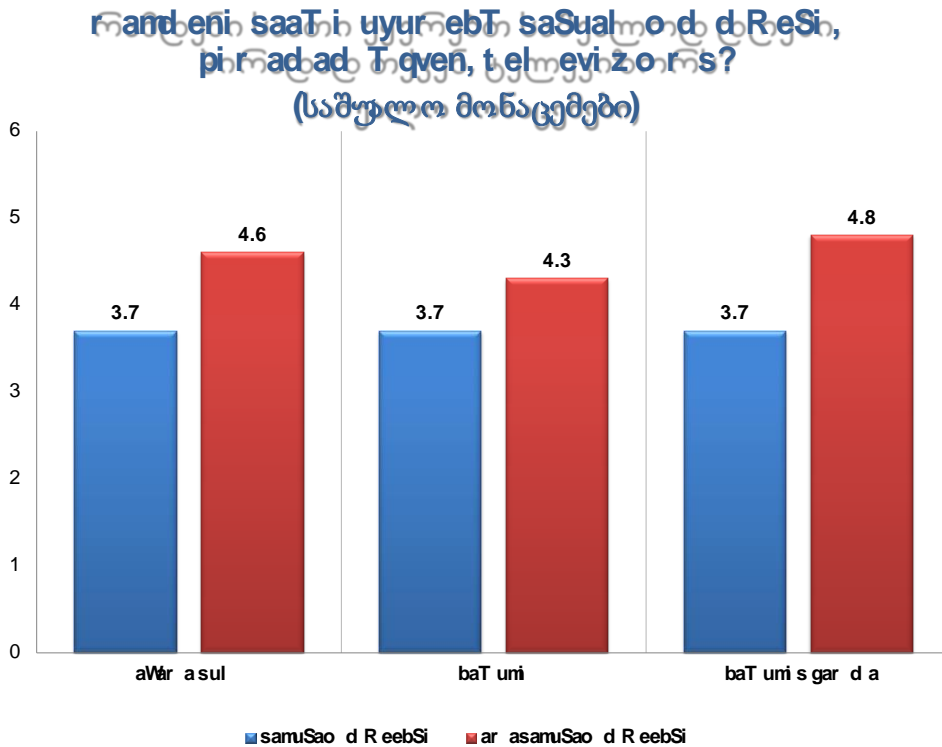
დიაგრამა #4

რამდენი ტელევიზორი გაყვით ოჯახში?



რაც შეეხება ტელევიზორის ყურების ხანგრძლივობას სამუშაო და არასამუშაო დღეებში, გამოკითხვა აჩვენებს, რომ აჭარის რეგიონის მოსახლეობა ტელევიზორს სამუშაო დღეებში საშუალოდ 3.6 საათი უყურებს, ხოლო არასამუშაო დღეებში - 4.5 საათი. განსხვავებაა ბათუმსა და დანარჩენ აჭარას შორის - განსაკუთრებით მაშინ, როდესაც საკითხი არასამუშაო დღეებში ტელევიზორის ყურებას ეხება: ბათუმელი მოქალაქეები დასვენების დღეებში ტელევიზორს საშუალოდ 4.1 საათი უყურებენ, ხოლო დანარჩენი აჭარის მაცხოვრებლები - საშუალოდ 4.8 საათი (იხ. დიაგრამა #5):

დიაგრამა #5



საინტერესოა, რომ ტელევიზორის ყურების სიხშირე დამოკიდებული აღმოჩნდა იმაზე, თუ რომელ ასაკობრივ ჯგუფს მიეკუთვნებიან რესპონდენტები. კერძოდ, რაც უფრო მატულობს რესპონდენტთა ასაკი, მით უფრო იზრდება ტელევიზორის ყურების ხანგრძლივობა. მაგალითად, ახალგაზრდა თაობის (18-34 წწ.) რესპონდენტები არასამუშაო დღეებში ტელევიზორს უყურებენ საშუალოდ 4.1 საათი, საშუალო თაობის (35-54 წწ.) რესპონდენტები - 4.6 საათი, ხოლო უფროსი თაობის (55 წლის და მეტი) რესპონდენტები - 5.3 საათი.

დეტალურად შედეგები იხ. ცხრილში #7:

ცხრილი #7:

	ასაკობრივი ჯგუფები		
	ახალგაზრდა თაობა (18-34 წწ.)	საშუალო თაობა (35-54 წწ.)	უფროსი თაობა (55 წ. და მეტი)
	საშუალო მაჩვენებლები (Mean)		
რამდენი საათი უყურებთ საშუალოდ დღეში, პირადად ტელევიზორს სამუშაო დღეებში?	3.1 სთ.	3.7 სთ.	4.2 სთ.
რამდენი საათი უყურებთ საშუალოდ დღეში, პირადად ტელევიზორს არასამუშაო დღეებში?	4.1 სთ.	4.6 სთ.	5.3 სთ.

კვლევა აჩვენებს, რომ აჭარაში გამოკითხულთა უმრავლესობა (53.9%) სამუშაო დღეებში ტელევიზორს საღამოს საათებში უყურებს; მნიშვნელოვანი იმათი ხვედრითი წილიც (36.7%), ვინც უსისტემოდ (ანუ, არა განსაზღვრულ საათებში) უყურებს ტელევიზორს. ამ თვალსაზრისით, სურათი არ იცვლება ბათუმისა და დანარჩენი აჭარის ქრთში; არსებით ცვლილებებს არ იძლევა, აგრეთვე, ასაკობრივი განსხვავებები. აღსანიშნავია მხოლოდ, რომ ახალგაზრდა თაობაში (18-34 წწ.) მატულობს ღამის საათებში

ტელევიზორის მაცურებელთა რაოდენობა, საშუალო და უფროს თაობასთან შედარებით.

დეტალურად მონაცემები იხ. ცხრილში #8:

ცხრილი #8

ძირითადად რომელ საათებში უყურებთ, პირადად თქვენ, ტელევიზორს სამუშაო დღეებში?	აჭარა სულ	ბათუმი	დანარჩენი აჭარა	აბლაგაზრდა თაობა (%)		უფროსი თაობა (55 წ. და მეტი)
				(18-34 წწ.)	(35-54 წწ.)	
დილის საათებში	2.0	3.8	1.3	1.8	3.3	0.5
დღის საათებში	4.3	2.1	5.1	1.5	8.2	2.8
სადამოს საათებში	53.9	50.2	55.2	50.0	55.7	56.0
ღამე	2.4	3.1	2.2	5.7		1.8
უსისტემოდ	36.7	38.4	36.1	40.0	32.8	37.8
მიჭირს პასუხის გაცემა	0.7	2.3	0.1	1.0		1.2

გამოკითხვა ითვალისწინებდა ცალკეული ტელეარხების ყურების სიხშირის დადგენას. რესპონდენტებისთვის შეთავაზებული იყო 14 კონკრეტული ქართული ტელეარხი; აგრეთვე, ორი კრებითი დასახელების არხები („რუსული არხები“ და „სხვა უცხოური არხები“).

დეტალურად გამოკითხვის შედეგები (მთელი აჭარის, ბათუმის და დანარჩენი აჭარის ქრილებში) იხ. ცხრილში #9:

ცხრილი #9

სატელევიზიო არხები	ხშირად (ყოველ დღე რამდენიმე საათი მაინც)			ზოგჯერ (კვირაში რამდენიმე საათი მაინც)			იშვიათად (კვირაში 1-2 საათი მაინც)			თითქმის არ ვუყურებ/ არ მაქვს მიღების საშუალება		
	აჭარა სულ	ბათუმი	დანარჩენი აჭარა	აჭარა სულ	ბათუმი	დანარჩენი აჭარა	აჭარა სულ	ბათუმი	დანარჩენი აჭარა	აჭარა სულ	ბათუმი	დანარჩენი აჭარა
1 1 არხი	11.6	12.1	11.4	23.3	19.7	24.6	22.3	22.0	22.4	42.7	46.2	41.6
2 2 არხი	1.7	5.0	0.6	8.0	6.7	8.5	24.6	8.5	30.0	65.7	79.8	60.9
3 რუსთავი 2	69.3	54.0	74.5	18.4	18.7	18.3	5.9	11.1	4.2	6.3	16.2	3.0
4 იმედი	68.1	55.8	72.2	18.8	21.2	17.9	4.2	7.3	3.1	9.0	15.7	6.7
5 კავკასია	2.8	3.3	2.7	7.7	4.3	8.8	21.8	9.6	26.0	67.7	82.9	62.5
6 მაესტრო	51.6	44.3	54.1	17.9	10.3	20.4	11.2	10.7	11.4	19.3	34.8	14.0
7 აჭარის ტელევიზია	57.9	43.4	62.8	24.8	22.9	25.5	11.4	16.7	9.6	5.9	17.0	2.1
8 ტაბულა	1.4%	0.6	1.6	12.1	5.1	14.5	17.9	7.0	21.6	68.6	87.3	62.2
9 ჯიდიესი	4.1	4.8	3.8	11.0	5.1	13.0	20.7	9.4	24.6	64.1	80.7	58.5
10 ტვ 3	1.8	2.8	1.5	9.7	10.0	9.6	20.5	9.2	24.3	68.0	78.0	64.6
11 ერთსულოვნება	2.4	6.5	1.0	10.7	7.6	11.7	19.8	10.6	22.9	67.1	75.3	64.4
12 ობიექტივი	4.2	14.7	0.6	12.1	8.7	13.3	21.6	8.4	26.1	62.1	68.3	60.0
13 25-ე არხი	19.7	23.2	18.6	20.6	17.2	21.7	12.4	12.7	12.3	47.3	46.9	47.4
14 ტვ 4	2.4	3.6	2.1	8.8	4.0	10.4	17.7	4.5	22.1	71.1	88.0	65.4
15 რუსული არხები	16.7	24.9	13.9	17.0	22.8	15.0	25.7	17.1	28.6	40.6	35.2	42.4
16 სხვა უცხოური არხები	5.9	14.7	2.9	9.8	16.5	7.5	17.4	4.4	21.8	66.9	64.4	67.8

გამოკითხვის შედეგები აჩვენებს:

1. გამოიკვეთა აჭარის რეგიონში **ყველაზე უფრო ყურებადი ოთხი სატელევიზიო არხი:**

- რუსთავი 2 (ყოველდღე რამდენიმე საათი მაინც უყურებს 69.3%)
- იმედი (ყოველდღე რამდენიმე საათი მაინც უყურებს 68.1%)
- აჭარის ტელევიზია (ყოველდღე რამდენიმე საათი მაინც უყურებს 56.3%)
- მაესტრო (ყოველდღე რამდენიმე საათი მაინც უყურებს 51.6%)

2. აჭარის რეგიონში **მეტ-ნაკლებად ყურებადი** ტელეარხებია:

- 25-ე არხი (ყოველდღე რამდენიმე საათი მაინც უყურებს 19.7%, ხოლო კვირაში რამდენიმე საათი მაინც უყურებს 23.2%)
- პირველი არხი (ყოველდღე რამდენიმე საათი მაინც უყურებს 11.6%, ხოლო კვირაში რამდენიმე საათი მაინც უყურებს 12.1%)

3. აჭარის რეგიონში **ყველაზე არაყურებად** არხებს შორის გამოიკვეთა:

- ტვ 4 (თითქმის არ უყურებს 71.1%)
- ტაბულა (თითქმის არ უყურებს 68.6%)
- კავკასია (თითქმის არ უყურებს 67.7%)
- ერთსულოვნება (თითქმის არ უყურებს 67.1%)
- ტვ 3 (თითქმის არ უყურებს 68.0%)
- მეორე არხი (თითქმის არ უყურებს 65.7%)

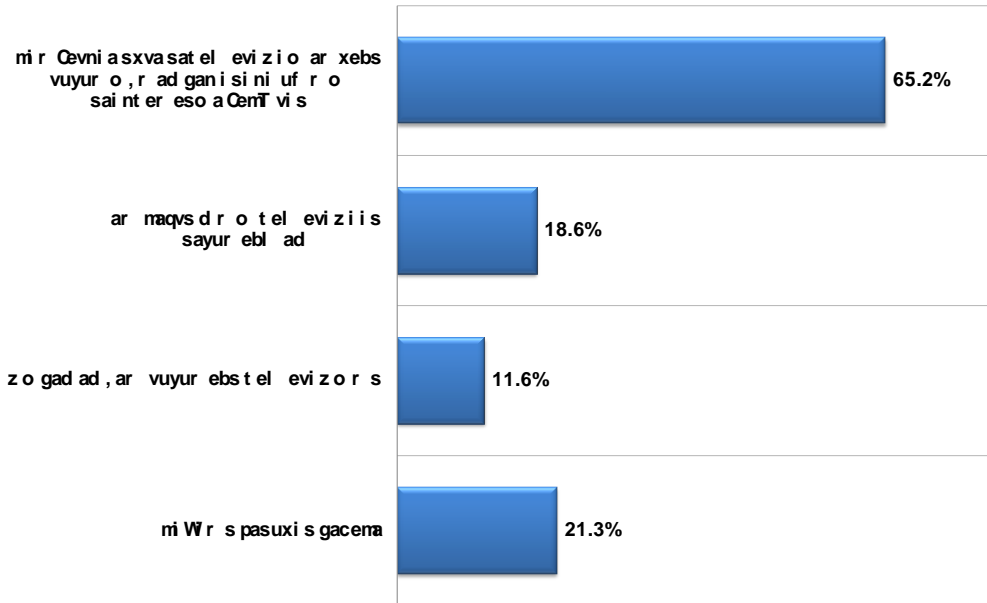
4. თუ ტელეარხების ყურების სიხშირეს ბათუმისა და დანარჩენი აჭარის ქრილში განვიხილავთ, იკვეთება ერთი ტენდენცია: ბათუმში ტელეარხებს უფრო ნაკლები მაყურებელი ჰყავს, ვიდრე აჭარაში. ეს ტენდენცია პრაქტიკულად ყველა ტელეარხზე ვრცელდება.

5. როგორც მონაცემები აჩვენებს, აჭარის ტელევიზიას არ უყურებს აჭარის რეგიონის მოსახლეობის 5.9%.¹ გამოკითხვამ აჩვენა, რომ ძირითადი მიზეზი, რაც განაპირობებს აჭარის ტელევიზიის იგნორირებას, სხვა სატელევიზიო არხებით დაინტერესებაა (ამ მიზეზს ასახელებს აჭარის ტელევიზიის არმყურებელთა 65.2%); გამოიკვეთა ისეთი მიზეზებც, როგორცაა დროის უქონლობა და ზოგადად ტელევიზიის მიმართ რეზისტენტულობა (იხ. დიაგრამა #6):

¹ იმ რესპონდენტებთან, რომლებმაც განაცხადეს, რომ აჭარის ტელევიზიას თითქმის არ უყურებენ, ინტერვიუ აღარ გრძელდებოდა, წყდებოდა.

დიაგრამა #6

რა არის ის მიზეზ(ებ)ი, რის გამოც არ უყურებთ აწარის ტელევიზიას?



შენიშვნა: პასუხების ჯამი 100%-ს აჭარბებს, რადგან რესპონდენტებს შეეძლოთ აერჩიათ ერთზე მეტი პასუხი

6. საინტერესო განსხვავებებს აჩვენებს ასაკობრივი ჯგუფი: რაც უფრო მატულობს რესპონდენტთა ასაკი, მით უფრო იზრდება ტელეარხების მაყურებელთა სიხშირეც. მაგალითად, აჭარის ტელევიზიას ახალგაზრდა თაობიდან 42.7% უყურებს, საშუალო თაობიდან - 54.6%, ხოლო უფროსი თაობიდან - 73.0%.

3. ქართული სატელევიზიო არხების მოწონება და შეფასება სხვადასხვა პარამეტრით

რესპონდენტებმა გამოხატეს თავიანთი მოწონების ხარისხი ქართული სატელევიზიო არხების მიმართ. ცხადია, რესპონდენტები იწონებენ ან იწუნებენ იმ ტელეარხებს, რომლებსაც რაღაც სიხშირით (ხშირად, ზოგჯერ ან იშვიათად) უყურებენ. თუ რომელიმე რესპონდენტი აცხადებს, რომ თითქმის არ უყურებს ამა თუ იმ არხს, ის არ განსაზღვრავს საკუთარ მოწონებას ამ არხის მიმართ.

გამოკითხვის შედეგები ასეთია (იხ. ცხრილი #10):

ცხრილი #10

		აჭარა სულ		ბათუმი		დანარჩენი აჭარა	
		მოწონების პროცენტი/საშუალო მონაცემები (Mean)					
		(%)	Mean	(%)	Mean	(%)	Mean
1	1 არხი	28.7	2.6	33.3	2.9	27.3	2.5
2	2 არხი	8.9	2.1				
3	რუსთავი 2	58.3	3.4	55.3	3.3	59.3	3.4
4	იმედი	65.3	3.5	62.8	3.6	66.0	3.5
5	კავკასია	15.1	2.5				
6	მესტრო	56.3	3.4	66.4	3.6	53.9	3.4
7	აჭარის ტელევიზია	61.0	3.4	49.8	3.3	64.2	3.5
8	ტაბულა	15.0	2.4				
9	ჯიდიესი	24.7	2.5				
10	ტვ 3	18.8	2.4				
11	ერთსულოვნება	25.6	2.5				
12	ობიექტივი	27.1	2.6				
13	25-ე არხი	40.0	3.1	49.4	3.4	37.0	3.0
14	ტვ 4		2.1				

შენიშვნები:

- საშუალო მონაცემები დათვლილია 4 ქულიან სკალაზე: 1-არ მომწონს; 2- უფრო არ მომწონს, ვიდრე მომწონს, 3 - უფრო მომწონს, ვიდრე არ მომწონს, 4 - მომწონს. აღნიშნულ სკალაზე ნეიტრალური წერტილია 2.5. მონაცემები, რომლებიც 2.5-ზე მეტია, შეესაბამება მოწონების ველს, ხოლო მონაცემები, რომლებიც 2.5-ზე ნაკლებია - არმოწონების ველს.
- არ არის მიზანშეწონილი ბათუმის და დანარჩენი აჭარის ჭრილში იმ ტელეარხების მოწონების მონაცემების დათვლა, რომელთაც მცირე მაყურებელი ჰყავთ. ამ შემთხვევაში სტატისტიკური ცდომილების მნიშვნელობა მაღალია და განზოგადებას არ ექვემდებარება.

გამოკითხვა აჩვენებს, რომ რესპონდენტთა მოწონებას ყველაზე მეტად სწორედ ის არხები იმსახურებენ, რომლებიც რეიტინგულია, ანუ, რომლებსაც ყველაზე მეტი მაყურებელი ჰყავს. ეს არხებია:

- იმედი (მოწონების საშუალო მაჩვენებელია 3.5)
- რუსთავი 2 (მოწონების საშუალო მაჩვენებელია 3.4)
- აჭარის ტელევიზია (მოწონების საშუალო მაჩვენებელია 3.4)
- მაესტრო (მოწონების საშუალო მაჩვენებელია 3.4)

მოწონების კარგი მაჩვენებელი აქვს, აგრეთვე, 25-ე არხს (საშუალო მაჩვენებელია 3.1).

რეიტინგული ტელეარხების მოწონების მაჩვენებლები არსებითად არ იცვლება ბათუმისა და დანარჩენი აჭარის ჭრილში. თუმცა, აღნიშნას იმსახურებს ზოგიერთი განსხვავება: აჭარის ტელევიზიას ბათუმის გარეთ მოწონების უფრო კარგი საშუალო მაჩვენებელი აქვს (3.5), ვიდრე ბათუმში (3.3); მაესტროსთან მიმართებაში კი ვითარება პირიქითაა: ეს არხი ბათუმელებს უფრო მოსწონთ (Mean = 3.6), ვიდრე აჭარის დანარჩენ მაცხოვრებლებს (Mean = 3.4). (თუმცა, კიდევ ერთხელ აღვნიშნავთ, რომ როგორც აჭარის ტელევიზიას, ისე მაესტროს მოწონების მაღალი საშუალო მაჩვენებლები აქვთ როგორც ბათუმში, ისე მის გარეთ).

მოწონების უარყოფით (ანუ, არმოწონების) ველში მოხვდნენ შემდეგი ტელეარხები:

- მეორე არხი (მოწონების საშუალო მაჩვენებელია 2.1)
- ტვ 4 (მოწონების საშუალო მაჩვენებელია 2.1)
- ტვ 3 (მოწონების საშუალო მაჩვენებელია 2.4)
- ტაბულა (მოწონების საშუალო მაჩვენებელია 2.4)

რესპონდენტებს შესაძლებლობა ჰქონდათ სხვადასხვა პარამეტრით შეეფასებინათ ის სატელევიო არხები, რომლებსაც უყურებენ. შეფასება განხორციელდა 4 პარამეტრის მიხედვით: ა) ობიექტურობა,; ბ) საინტერესობა; გ) სანდოობა და დ) პროფესიონალიზმი.

ცხრილში #5 წარმოადგენილია, თითოეული პარამეტრის მიხედვით, ქართული ტელეარხების საშუალო შეფასებები; ამასთან, ბათუმი/დანარჩენი აჭარის ჭრილში მოცემულია მხოლოდ იმ ტელეარხების მონაცემები, რომლებსაც ანგარიშგასაწევი რაოდენობის მაყურებელი ჰყავთ (ესენია: იმედი, რუსთავი 2, აჭარის ტელევიზია, მაესტრო, 25-ე არხი და პირველი არხი)/ იხ. ცხრილი #11:

ცხრილი #11

		A პარამეტრი: ობიექტურობა			B პარამეტრი: საინტერესოობა			C პარამეტრი: სანდოობა			D პარამეტრი: პროფესიონალიზმი		
		აჭარა სულ	ბათუმი	დანარჩენი აჭარა	აჭარა სულ	ბათუმი	დანარჩენი აჭარა	აჭარა სულ	ბათუმი	დანარჩენი აჭარა	აჭარა სულ	ბათუმი	დანარჩენი აჭარა
საშუალო მაჩვენებლები (Mean)													
1	1 არხი	2.3	3.0	2.1	2.6	3.3	2.4	2.7	3.2	2.5	2.8	3.4	2.6
2	2 არხი	2.1			2.1			2.3			2.4		
3	რუსთავი 2	3.0	2.9	3.1	3.3	3.5	3.3	3.1	3.2	3.1	3.4	3.8	3.4
4	იმედი	3.3	3.4	3.3	3.5	3.6	3.5	3.5	3.4	3.5	3.5	3.8	3.4
5	კავკასია	2.3			2.5			2.6			2.2		
6	მაესტრო	3.3	3.6	3.2	3.2	3.7	3.1	3.3	3.6	3.2	3.2	3.7	3.1
7	აჭარის ტელევიზია	3.3	3.3	3.3	3.3	3.2	3.4	3.3	3.2	3.3	3.1	3.1	3.1
8	ტაბულა	2.0			2.6			2.3			2.1		
9	ჯიდიესი	2.2			2.4			2.8			2.5		
10	ტვ 3	2.4			2.5			2.2			2.5		
11	ერთსულოვნება	2.7			2.7			2.5			2.6		
12	ობიექტივი	2.5			2.7			2.6			2.6		
13	25-ე არხი	3.2	3.4	3.2	3.0	3.5	2.9	3.1	3.5	2.9	2.9	3.3	2.8
14	ტვ 4	2.1			2.1			2.1			2.0		

შენიშვნები:

- საშუალო მონაცემები მოცემულ შემთხვევაშიც, თითოეულ პარამეტრთან მიმართებაში, დათვლილია 4 ქულიან სკალაზე, რომლის ნეიტრალური წერტილია 2.5. მონაცემები, რომლებიც 2.5-ზე მეტია, შეესაბამება ობიექტურობის/ საინტერესოობის/ სანდოობის/ პროფესიონალიზმის ველს, ხოლო მონაცემები, რომლებიც 2.5-ზე ნაკლებია - ტენდენციურობის/არასაინტერესოობის/არასაიმედოობის/არაპროფესიონალიზმის ველს.

ცხრილში მოტანილი მონაცემები საინტერესოა რამდენიმე თვალსაზრისით:

- ტენდენცია ნარჩუნდება: თითოეული პარამეტრის მიხედვით (ობიექტურობა, საინტერესოობა, სანდოობა და პროფესიონალიზმი), ის ტელეარხები ხვდება მაღალი შეფასების ველში, რომლებსაც ყურებადობის მაღალი მაჩვენებლები აქვთ (იმედი, რუსთავი 2, აჭარის ტელევიზია, მაესტრო და, გარკვეულწილად 25-ე არხი). თუმცა, სხვა რეიტინგულ არხებს რუსთავი 2-ის შეფასება ჩამორჩება ისეთ პარამეტრებთან მიმართებაში, როგორცაა ობიექტურობა და სანდოობა.
- აჭარის ტელევიზიას მაყურებლები უფრო დაბალ ქულას (Mean=3.1) უწერენ პროფესიონალიზმში, ვიდრე ამ ობიექტურობაში, საინტერესოობასა და სანდოობაში თითოეული პარამეტრის საშუალო მაჩვენებელია 3.3).
- აჭარის ტელევიზიას ოდნავ უკეთესად აფასებენ ბათუმის გარეთ (ვიდრე ბათუმში), ისეთ პარამეტრებთან მიმართებაში, როგორცაა საინტერესოობა და სანდოობა. ვითარება საპირისპიროა 25-ე არხთან მიმართებაში: ამ არხს, ყველა პარამეტრით, უკეთესი მაჩვენებლები აქვს ბათუმში, ვიდრე ბათუმის გარეთ.

4. საინფორმაციო გადაცემების ყურების სიხშირე და მათი შეფასება სხვადასხვა პარამეტრის საფუძველზე

აჭარაში ყველაზე უფრო ყურებადი საინფორმაციო გადაცემებია (დალაგებულია პრიორიტეტების მიხედვით):

- „კურიერი“ (ტელეკომპანია „რუსთავი 2“): ხშირად უყურებს 60%
- „დრო“ (აჭარის ტელევიზია): ხშირად უყურებს 58.6%
- „ქრონიკა“ (ტელეკომპანია „იმედი“): ხშირად უყურებს 49.9%
- „ახალი ამბები“ (ტელეკომპანია „მაესტრო“): ხშირად უყურებს 49.9%

არცთუ ცუდი მაჩვენებლები აქვს პირველი არხის საინფორმაციო გადაცემა „მომხეს“ (ხშირად უყურებს 19.7%), აგრეთვე, ტელეკომპანია 25-ე არხის გადაცემა „მაცნეს“ (ხშირად უყურებს 18.4%) .

ყველაზე რეიტინგულ საინფორმაციო გადაცემებზე დეტალური ინფორმაცია ასეთია:

„კურიერი“ (რუსთავი 2):

გამოკითხულთა უმრავლესობა (60%) აღნიშნავს, რომ ხშირად უყურებს რუსთავი 2 -ს საინფორმაციო გადაცემა „კურიერს“. გამოკითხულთა მხოლოდ 12% არ უყურებს „კურიერს.“ ბათუმში გამოკითხულთა 45% აცხადებს, რომ საინფორმაციო გადაცემა „კურიერს“ ხშირად უყურებს, ხოლო დანარჩენ აჭარაში გამოკითხულთა უმრავლესობა (65%) აცხადებს იმავეს. დანარჩენ აჭარასთან შედარებით ბათუმში მაღალია იმ ადამიანთა ხვედრითი წილი (34%), რომლებიც „კურიერს“ არ უყურებენ. დანარჩენ აჭარაში „კურიერს“ გამოკითხულთა მხოლოდ 5% არ უყურებს.

გადაცემა „კურიერთან“ მიმართებითაც ნარჩუნდება ტენდენცია, რომ უფროსი თაობის წარმომადგენლები უფრო ხშირად უყურებენ საინფორმაციო გადაცემებს, ვიდრე ახალგაზრდა ან საშუალო ასაკის ადამიანები. „კურიერს“ ხშირად უყურებს უფროსი თაობის რესპონდენტების 72.5%, საშუალო ასაკის - 63% და ახალგაზრდების 45%.

„დრო“ (აჭარის ტელევიზია):

აჭარის ტელევიზიის საინფორმაციო გამოშვება „დროს“ აჭარის მოსახლეობის უმრავლესობა (58.6%) ხშირად უყურებს. აღსანიშნავია ის განსხვავება, რაც ამ გადაცემასთან მიმართებაში ბათუმელებს და დანარჩენი აჭარის მოსახლეობას გამოარჩევს: ბათუმში გამოკითხულთა 32% და დანარჩენ აჭარაში გამოკითხულთა 67.5% აცხადებს, რომ ხშირად უყურებს „დროს“. ახალგაზრდების 46%, საშუალო ასაკის ადამიანების 63% და უფროსი თაობის ადამიანები 67.5% უყურებს ხშირად „დროს.“

„ქრონიკა“ (იმედი):

გამოკითხულთა შორის ყოველი მეორე ადამიანი აცხადებს, რომ ხშირად უყურებს იმედის საინფორმაციო გადაცემა „ქრონიკას“, ხოლო 21% საერთოდ არ უყურებს. საინფორმაციო გადაცემა „ქრონიკას“ ბათუმში რესპონდენტთა 46%, ხოლო დანარჩენ აჭარაში გამოკითხულთა უმრავლესობა - 51% - უყურებს ხშირად. დანარჩენ აჭარასთან შედარებით ბათუმში მაღალია იმ ადამიანთა ხვედრითი წილი, რომლებიც „ქრონიკას“ არ უყურებენ (37%). დანარჩენ აჭარაში „ქრონიკას“ არ უყურებს რესპონდენტთა 16%.

უფროსი თაობის ადამიანები „ქრონიკას“ უფრო ხშირად უყურებენ, ვიდრე ახალგაზრდები ან საშუალო ასაკის წარმომადგენლები. უფროსი თაობის ადამიანების 73%, საშუალო ასაკის ადამიანების 44% და ახალგაზრდების 34.5% ხშირად უყურებს „ქრონიკას.“

ამრიგად, იკვეთება, რომ უფროსი ასაკის ადამიანები უფრო ხშირად უყურებენ „ქრონიკას“ და „კურიერს“. ახალგაზრდები და საშუალო ასაკის წარმომადგენლები, სხვა საინფორმაციო გადაცემებთან შედარებით, ხშირად „კურიერს“ უყურებენ.

„ახალი ამბები“ (მაესტრო)

ყოველი მეორე გამოკითხული (51%) არ უყურებს ტელეკომპანია „მაესტროს“ საინფორმაციო გადაცემა „ახალ ამბებს“, ხოლო 27% - ხშირად უყურებს. მაესტროს „ახალ ამბებს“ ბათუმში გამოკითხულთა 29% უყურებს ხშირად, დანარჩენ აჭარაში - 26%. ახალგაზრდები, ნაკლებად უყურებენ „ახალ ამბებს“ საშუალო ასაკისა და უფროსი თაობის რესპონდენტებთან შედარებით. ახალგაზრდების 18%, საშუალო ასაკის ადამიანების 26% და უფროსი თაობის ადამიანების 36% აცხადებს, რომ ხშირად უყურებენ „ახალ ამბებს.“

„მაცნე“ (25-ე არხი):

25-ე არხის გადაცემა „მაცნეს“ არ უყურებს ბათუმში გამოკითხულთა 64% და დანარჩენ აჭარაში გამოკითხულთა 62%. ბათუმში გამოკითხულთა 19% ხშირად უყურებს „მაცნეს“, ხოლო დანარჩენ აჭარაში - 18%. „მაცნეს“ სხვა ასაკობრივ ჯგუფებთან შედარებით ხშირად უყურებენ უფროსი თაობის ადამიანები, მათი 24% უყურებს „მაცნეს“ ხშირად, მაშინ როცა ახალგაზრდების 13% და საშუალო ასაკის ადამიანების 19% უყურებს „მაცნეს“ ხშირად.

სხვა საინფორმაციო გადაცემების ყურების სიხშირე ძალზე დაბალია როგორც მთლიანად აჭარაში, ისე ბათუმსა და დანარჩენ აჭარაში.

დეტალურად მონაცემები იხ. ცხრილში #12:

ცხრილი #12

საინფორმაციო გადაცემები	ხშირად (ყოველ რამდენიმე მანც)			ზოგჯერ (კვირაში რამდენიმე მანც)			იშვიათად (კვირაში 1-2 საათი მანც)			თითქმის არ ვუყურებ/არ მაქვს მიღების საშუალება		
	აჭარა სულ	ბათუმი	დანარჩენი აჭარა	აჭარა სულ	ბათუმი	დანარჩენი აჭარა	აჭარა სულ	ბათუმი	დანარჩენი აჭარა	აჭარა სულ	ბათუმი	დანარჩენი აჭარა
„მომამბე“ – 1 არხი	19.7	14.2	21.5	11.6	10.9	11.9	7.6	5.0	8.5	61.0	69.9	58.1
„კურიერი“- რუსთავი 2	60.0	44.8	65.2	20.3	12.9	22.8	7.8	8.6	7.6	11.8	33.7	4.5
„ქრონიკა“ - იმედი	49.9	46.0	51.2	18.1	14.0	19.5	11.0	4.4	13.3	20.9	35.6	16.0
„დღეს“ - კავკასია	1.6	3.9	0.8	5.6	2.0	6.8	7.0	0.6	9.2	85.8	93.5	83.2
„ახალი ამბები" - მაესტრო	26.7	29.4	25.8	12.3	6.6	14.2	9.6	5.4	11.1	51.4	58.6	49.0
„ახალი ამბები" - ტაბულა	0.9	0.6	1.0	4.5	0.0	6.0	6.4	0.7	8.3	88.3	98.7	84.8
„მთავარი ამბები“ - ტვ 3	3.8	5.3	3.3	4.3	4.6	4.2	5.1	1.0	6.4	86.8	89.2	86.1
„დრო“- აჭარის ტელევიზია	58.6	32.4	67.5	20.6	22.6	19.9	7.7	13.4	5.8	13.1	31.7	6.8
„მაცნე“ - 25-ე არხი	18.4	18.8	18.3	10.6	7.3	11.7	7.5	5.9	8.0	63.6	68.1	62.0
„ახალი ამბები“ - ტვ 4	2.7	3.1	2.5	4.7	1.3	5.9	1.7	0.6	2.0	90.9	95.0	89.5

თითოეული საინფორმაციო გადაცემა შეფასდა *ოთხი პარამეტრის* საფუძველზე: ობიექტურობა, ოპერატიულობა, საინტერესოობა და სანდოობა.

ქვემოთ მოტანილია, თითოეული პარამეტრის მიხედვით, ყველაზე უფრო რეიტინგული საინფორმაციო გადაცემების შეფასება.

ობიექტურობის პარამეტრი:

მიუხედავად იმისა, რომ „კურიერი“ ყველაზე უფრო ყურებადი საინფორმაციო გადაცემაა, ობიექტურობის პარამეტრით ის ჩამორჩება ყველა დანარჩენ რეიტინგულ საინფორმაციო გადაცემებს („დრო“, „ქრონიკა“, მაესტროს „ახალი ამბები“).

უფრო კონკრეტულად:

ბათუმსა და დანარჩენ აჭარაში „კურიერის“ მაყურებელთა უმრავლესობა მიიჩნევს, რომ „კურიერი“ ობიექტური საინფორმაციო გადაცემაა (ბათუმში 47.6% და დანარჩენ აჭარაში - 48.8%). ბათუმში „კურიერის“ მაყურებელთა 17.7% და დანარჩენ აჭარაში 8.6% მიიჩნევს აღნიშნულ გადაცემას ტენდენციურად. „კურიერის“ მიმართ შუა ხნის ასაკისა და უფროსი თაობის ადამიანებთან შედარებით კრიტიკულად განწყობილნი ახალგაზრდები არიან, მათი 47.4% მიიჩნევს, რომ „კურიერი“ ტენდენციური ან უფრო ტენდენციური გადაცემაა, მაშინ როცა საშუალო ასაკის ადამიანების 25% და უფროსი თაობის ადამიანების 28% მიიჩნევს „კურიერს“ ტენდენციურად ან უფრო ტენდენციურად.

აჭარის ტელევიზიის საინფორმაციო გადაცემა „დრო“ მაყურებელთა უმრავლესობას (60%), როგორც ბათუმში, ასევე დანარჩენ აჭარაში, ობიექტურად მიაჩნია. „დროს“ ტენდენციურად ან უფრო ტენდენციურად გამოკითხულთა 16.1% მიიჩნევს. „დროს“

კრიტიკულად აფასებენ ახალგაზრდები, მათ 24.1%-ს მიაჩნია, რომ ის ტენდენციური ან უფრო ტენდენციურია, მაშინ როცა საშუალო ასაკის ადამიანების 12.8% და უფროსი თაობის 12.4% მიიჩნევს, რომ „დრო“ ტენდენციური ან უფრო ტენდენციური გადაცემაა.

როგორც ბათუმში, ასევე დანარჩენ აჭარაში გამოკითხულთა უმრავლესობას მიაჩნია, რომ „ქრონიკა“ ობიექტური საინფორმაციო გადაცემაა. (ბათუმში: 64.7% და დანარჩენ აჭარაში: 52.5%). „ქრონიკა“ ტენდენციურ გადაცემად ბათუმში მაყურებელთა 6.8%-ს, ხოლო დანარჩენ აჭარაში 4.2%-ს მიაჩნია. „ქრონიკის“ მიმართ ყველაზე ნაკლებად კრიტიკულად განწყობილნი უფროსი თაობის მაყურებლები არიან, მათი 10.2% მიიჩნევს, რომ „ქრონიკა ტენდენციური ან უფრო ტენდენციური გადაცემაა, ხოლო 65.7% მიიჩნევს, რომ ობიექტურია.

მაესტროს „ახალ ამბებს“ აჭარის რეგიონის მაყურებელთა 51% მიიჩნევს ობიექტურად (მათ შორის ბათუმში - 71.1%). მაესტროს „ახალი ამბების“ მიმართ ყველაზე მეტად კრიტიკულად განწყობილნი კვლავ ახალგაზრდა მაყურებლები არიან, მათ 31.1%-ს გადაცემა ტენდენციურადან უფრო ტენდენციურად მიაჩნია. ამ გადაცემის მიმართ ყველაზე ნაკლებად კრიტიკულად განწყობილნი უფროსი თაობის მაყურებლები არიან, მათ შორის მხოლოდ 9%-ს მიაჩნია „ახალი ამბები“ ტენდენციურად (ან უფრო ტენდენციურად).

ოპერატიულობის პარამეტრი:

ოპერატიულობის პარამეტრის მიხედვით, ყველა რეიტინგული არხი მაღალ მაჩვენებლებს აჩვენებს. კერძოდ:

„კურიერი“ ოპერატიულად მიაჩნია აჭარაში გამოკითხულ მაყურებელთა 64.8%-ს. „კურიერის“ ოპერატიულობის მიმართ ყველაზე ნაკლებად კრიტიკულად განწყობილნი უფროსი თაობის ადამიანები არიან, მათი 6% მიიჩნევს, რომ გადაცემა არაოპერატიული ან უფრო არაოპერატიულია, ხოლო ახალგაზრდების 24% -ს და საშუალო ასაკის ადამიანების 19.6%-ს მიაჩნია კურიერი არაოპერატიულად ან უფრო არაოპერატიულად.

„ქრონიკას“ ოპერატიულად მიიჩნევს გამოკითხულ მაყურებელთა უმრავლესობა (65.1%), ხოლო არაოპერატიულად (ან უფრო არაოპერატიულად) - 13.5%. „ქრონიკის“ ოპერატიულობას შედარებით კრიტიკულად ახალგაზრდები უდგებიან, მათი 21.4%, ხოლო საშუალო ასაკის ადამიანების 11.5% და უფროსი თაობის ადამიანების - 8.4% მიიჩნევს, რომ „ქრონიკა“ არაოპერატიული ან უფრო არაოპერატიულია).

გადაცემა „დრო“ აჭარაში გამოკითხულ მაყურებელთა 58.2%-ის მოსაზრებით ოპერატიულია, ბათუმში გამოკითხულ მაყურებელთა 67.3% და დანარჩენ აჭარაში გამოკითხულთა 56% მიიჩნევს „დროს“ ოპერატიულ გადაცემად. ახალგაზრდების 43.2%, საშუალო ასაკის ადამიანების 66.2% და უფროსი თაობის 63.5% აფასებს „დროს“ როგორც ოპერატიულ გადაცემას.

საინტერესობის პარამეტრი:

ყველა რეიტინგულ საინფორმაციო გადაცემას მაღალი მაჩვენებლები აქვს საინტერესობის თვალსაზრისითაც. კერძოდ:

„ქრონიკა“ საინტერესოა აჭარის მაცხოვრებელთა 61.2%-თვის; ახალგაზრდების 78%, საშუალო ასაკის ადამიანების 87% და უფროსი თაობის 74% მიიჩნევს, რომ „ქრონიკა“ საინტერესო გადაცემაა.

„კურიერი“ საინტერესო გადაცემაა აჭარაში გამოკითხულ მაცურებელთა 57.5%-თვის. ეს გადაცემა საინტერესო ყველაზე მეტად უფროსი თაობის ადამიანებისთვისაა, მათ 71.2%-ს მიაჩნია, რომ „კურიერი“ საინტერესოა, მაშინ როცა ახალგაზრდების 45.7% და საშუალო ასაკის ადამიანების 55.4% მიიჩნევს „კურიერს“ საინტერესოდ.

აჭარის ტელევიზიის საინფორმაციო გადაცემა „დრო“ საინტერესოა აჭარაში გამოკითხულ მაცურებელთა 79.5%-თვის; ამასთან, ბათუმში გამოკითხულ მაცურებელთა 80%-თვის, ხოლო დანარჩენ აჭარაში გამოკითხულთა 79%-თვის. ახალგაზრდების 70%-ისთვის და საშუალო ასაკის ადამიანებისა და უფროსი თაობის ადამიანების 84%-თვის „დრო“ საინტერესო გადაცემაა.

სანდობის პარამეტრი:

საინტერესოა, რომ სანდობის პარამეტრის მიხედვით „კურიერი“ კვლავ ჩამორჩება სხვა რეიტინგულ საინფორმაციო გადაცემებს. კერძოდ, „კურიერს“ ენდობა აჭარაში გამოკითხულთა 52.4%, მაშინ როდესაც „ქრონიკას“ ენდობა 60.4%, ხოლო „დროს“ 57%.

5. საზოგადოებრივ-პოლიტიკური თოქ-შოუების ყურების სიხშირე და მათი შეფასება სხვადასხვა პარამეტრის საფუძველზე

სხვადასხვა საზოგადოებრივ-პოლიტიკურ თოქ-შოუებს შორის იკვეთება ე.წ. ყურებადი გადაცემები, ესენია:

- ✓ ტელეკომპანია იმედის საზოგადოებრივ-პოლიტიკური თოქ-შოუ „რეაქცია“ (ამჟამინდელი: ინგა გრიგოლია);
- ✓ ტელეკომპანია რუსთავი 2-ის საზოგადოებრივ-პოლიტიკური თოქ-შოუ „არჩევანი“ (წამყვანი: გიორგი გაბუნია);
- ✓ აჭარის ტელევიზიის საზოგადოებრივ-პოლიტიკური თოქ-შოუ „არჩევანის დრო“ (წამყვანი: ლაშა ზარგინავა);
- ✓ ტელეკომპანია მანეთის საზოგადოებრივ-პოლიტიკური თოქ-შოუ „მანეთის ცხრიანი“ (წამყვანები: ნინო ჟიჟილაშვილი და ვახო სანაია).

თოქ-შოუ „არჩევანს“ რეგულარულად უყურებს გამოკითხულთა 28.5%, ხოლო 40% საერთოდ არ უყურებს. ბათუმში „არჩევანს“ რეგულარულად გამოკითხულთა 21%, ხოლო დანარჩენ აჭარაში 31% უყურებს. ბათუმში „არჩევანს“ არ უყურებს გამოკითხულთა 41%, დანარჩენ აჭარაში კი - 39%. რეგულარულად „არჩევანს“ უყურებს უფროსი თაობის ადამიანების 36%, საშუალო ასაკის ადამიანებს შორის ყოველი მესამე და ახალგაზრდების 16%.

გამოკითხულთა შორის ყოველი მესამე ადამიანი რეგულარულად უყურებს თოქ-შოუ „რეაქციას“. გამოკითხულთა 31% საერთოდ არ უყურებს „რეაქციას“. ბათუმში გამოკითხულთა 26% და დანარჩენ აჭარაში 36% რეგულარულად უყურებს თოქ-შოუ „რეაქციას“. ბათუმში აღნიშნულ გადაცემას არ უყურებს 41%, ხოლო დანარჩენ აჭარაში კი - 28%. უფროსი თაობის ადამიანების 46%, საშუალო ასაკის ადამიანების 34% და ახალგაზრდების 20% რეგულარულად უყურებს თოქ-შოუ „რეაქციას“.

„მანეთის ცხრიანს“ გამოკითხულთა უმრავლესობა (57%) არ უყურებს. „მანეთის ცხრიანის“ რეგულარულ მაყურებელთა ხვედრითი წილი გამოკითხულთა 17%-ია. ბათუმში რეგულარულად „მანეთის ცხრიანს“ გამოკითხულთა 16%, ხოლო დანარჩენ აჭარაში - 17% უყურებს. უფროსი თაობის ადამიანების 26%, საშუალო ასაკის ადამიანების 15% და ახალგაზრდების 9% უყურებს რეგულარულად „მანეთის ცხრიანს“.

თოქ-შოუ „არჩევანის დროს“ გამოკითხულთა 50% არ უყურებს. ხოლო, რეგულარულად „არჩევანის დროს“ გამოკითხულთა 17% უყურებს. ბათუმში არჩევანის დროს რეგულარულად უყურებს 8%, ხოლო დანარჩენ აჭარაში - 20%. „არჩევანის დროს“ უფროსი თაობის 19%, საშუალო ასაკის ადამიანების 18.5% და ახალგაზრდების 14% უყურებს რეგულარულად.

დეტალურად პოლიტიკური თოქ-შოუების მაჩვენებლები მოცემულია ცხრილში #13:
ცხრილი #13

საზოგადოებრივ- პოლიტიკურ/ სოციალური თოქ-შოუ	ხშირად (ყოველ დღე რამდენიმე საათი მანც)			ზოგჯერ (კვირაში რამდენიმე საათი მანც)			იშვიათად (კვირაში 1-2 საათი მანც)			თითქმის არ ვუყურებ/არ მიღებს საშუალება		
	აჭარა სულ	ბათუმი	დანარჩენი აჭარა	აჭარა სულ	ბათუმი	დანარჩენი აჭარა	აჭარა სულ	ბათუმი	დანარჩენი აჭარა	აჭარა სულ	ბათუმი	დანარჩენი აჭარა
„პირველი სტუდია“ – 1 არხი (ეკა მიშველაძე)	7.1	2.5	8.7	13.9	10.5	15.1	8.1	4.6	9.3	70.9	82.5	66.9
„რეალური სივრცე“ – 1 არხი (ნინო ზაუტაშვილი)	2.2	1.6	2.4	15.3	7.4	18.0	5.2	4.3	5.5	77.3	86.7	74.1
„არგუმენტების დრო“ - მე-2 არხი (ზვიად ავალიანი)	2.9	1.6	3.3	5.4	2.8	6.3	9.9	2.1	12.6	81.8	93.5	77.8
„არჩევანი“ - რუსთავი 2 (გიორგი გაბუნია)	28.5	21.4	30.9	20.4	25.8	18.6	11.3	12.1	11.1	39.8	40.8	39.4
„რეაქცია“ - იმედი (ინგა გრიგოლია)	33.2	26.0	35.6	22.4	28.1	20.4	13.4	5.1	16.3	31.0	40.8	27.7
„მაესტროს ცხრიანი“ - მაესტრო (ნინო ჟიჟილაშვილი, ვახო სანაია)	16.6	16.4	16.6	16.4	18.5	15.6	10.3	3.2	12.7	56.8	61.8	55.1
„თეორემა“ - ტაბულა (თამარ ჩერგოლეიშვილი)	3.6	0.6	4.6	9.4		12.5	1.3	1.0	1.4	85.8	98.4	81.5
„არჩევანი დრო“ - აჭარის ტელევიზია (ლაშა ზარგინავა)	17.1	8.1	20.1	15.6	6.3	18.7	17.6	12.2	19.4	49.8	73.3	41.8
„სამართალი ხალხისთვის“ - აჭარის ტელევიზია (ცოტნე ანანიძე)	6.8	7.3	6.7	3.3	6.2	2.4	3.9	5.3	3.5	85.9	81.2	87.5
„დილოგი“ – 25-ე არხი (ჯაბა ანანიძე)	10.5	9.8	10.7	14.5	13.9	14.7	7.3	5.4	7.9	67.8	70.9	66.7
„დეტალები“ - ტვ 4 (ნათია კირცხალია)	3.4	1.6	4.0	4.3		5.7	1.9	1.4	2.0	90.5	97.1	88.3

თოქ-შოუები შეფასდა შემდეგი პარამეტრების საფუძველზე: ობიექტურობა, აქტუალობა, საინტერესოობა და სანდოობა.

მიუხედავად იმისა, რომ, ცალკე აღებული, კარგი მაჩვენებლები აქვს, **ობიექტურობის** პარამეტრის მიხედვით, რუსთავი 2-ის თოქ-შოუ „არჩევანი“ ჩამორჩება ინგა გრიგოლიას „რეაქციას“. კერძოდ: აჭარაში თოქ-შოუ „არჩევანი“ ობიექტურად 57%-ს მიაჩნია, ხოლო „რეაქცია“ – 64.1%-ს; ობიექტურობის პარამეტრის მიხედვით, ლაშა ზარგინავას „არჩევანის დრო“ 56.1%-ს აგროვებს, ხოლო „მაესტროს ცხრიანი“ – 54.8%.

აქტუალობის პარამეტრის მიხედვითაც წამყვან პოზიციაზეა „რეაქცია“ (62.7%); შემდეგ მოდის „არჩევანი“ (59.7%), ხოლო შემდეგ (დაახლოებით თანაბარი მაჩვენებლებით) - „არჩევანის დრო“ (57.3) და „მაესტროს ცხრიანი“ (57.2%).

საინტერესობის პარამეტრის მიხედვით კვლავ „რეაქცია“ ლიდერობს (67.5%), მას მოჰყვება „არჩევანი“ (61.6%), „მაესტროს ცხრიანი“ 58.8%) და „არჩევანის დრო“ (53.3%).

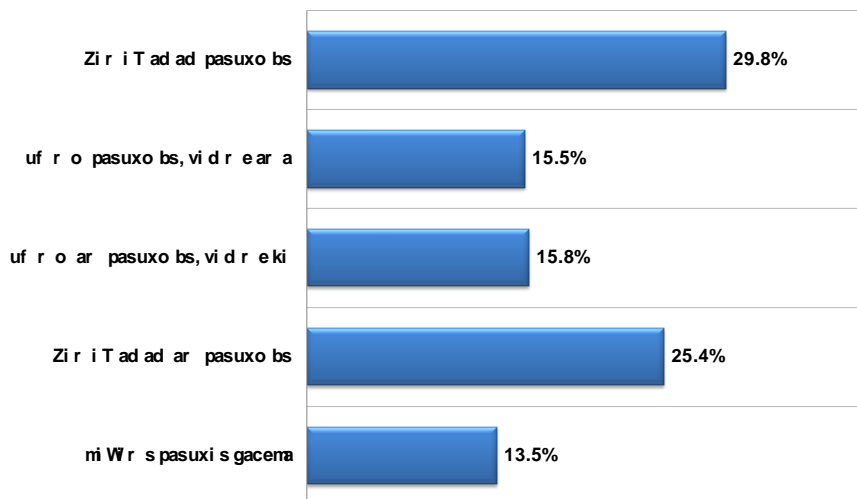
სანდობის პარამეტრის მიხედვით ისევ ლიდერობს „რეაქცია“ (64.1%); მას მოჰყვებიან „არჩევანი“ (60.5%), „არჩევანის დრო“ (52.5%) და „მაესტროს ცხრიანი“ (51.9%).

6. აჭარის ტელევიზიის საეთერო დროის გადანაწილება და რესპონდენტთა შეფასებები გადაცემების მიმართ

რესპონდენტებს უნდა შეეფასებინათ აჭარის ტელევიზიის საეთერო დროის გადანაწილება და პროპორცია გადაცემების ტიპებს შორის. აღმოჩნდა, რომ მათი 29.8%, ძირითადად, კმაყოფილია საინფორმაციო, გასართობ და საგანმანათლებლო/შემეცნებითი გადაცემების პროპორციით. უკმაყოფილოთა რაოდენობა, საერთო ჯამში (პასუხები „უფრო არ პასუხობს, ვიდრე კი“ და „ძირითადად არ პასუხობს“), 41.2%-ია, რაც ოდნავ ნაკლებია, საერთო ჯამში, კმაყოფილთა რაოდენობაზე (45.3%) (იხ. დიაგრამა №7):

დიაგრამა №7

აჭარის ტელევიზიის საეთერო დროის გადანაწილება და პროპორციის შეფასება
 რესპონდენტების მიერ: „უფრო არ პასუხობს, ვიდრე კი“ და „ძირითადად არ პასუხობს“
 საინფორმაციო, გასართობ და საგანმანათლებლო/შემეცნებითი გადაცემების პროპორციის მიმართ



აჭარის ტელევიზიაში, არაპოლიტიკურ გადაცემებს შორის, ყველაზე პოპულარულია „ერთი დღე სოფელში“, რომელსაც რესპონდენტების 38.1% რეგულარულად უყურებს. პოპულარულია „დილის ტალღაც“, რომელსაც რეგულარულად გამოკითხულთა 19.3%, ხოლო დრო და დრო - 32.2% უყურებს. კარგი მაჩვენებლები აქვს გადაცემა „სპორტს“, რომელსაც რეგულარულად აჭარის მოსახლეობის 20.8% უყურებს, ხოლო დრო და დრო - 18.4% ნაკლებად ყურებადი გადაცემებია „პარადიგმა“, „პროექცია“ და „რექ-თაიმი“, რომელთაც გამოკითხულთა 45%-ზე მეტი თითქმის არასდროს უყურებს (იხ. ცხრილი №14):

ცხრილი №14

უყურებთ თუ არა აჭარის ტელევიზიის მიერ მომზადებულ შემდეგ არაპოლიტიკური თოქ-შოუებს, შემეცნებით და გასართობ გადაცემებს?	რეგულარულად	დრო და დრო	იშვიათად	თითქმის არასდროს	არ მსმენიან გადაცემის შესახებ
„დილის ტალღა“ (მინიკო ბერიძე და გიორგი მოისწრაფიშვილი)	19.3%	32.2%	18.6%	26.9%	3.0%
„სპეციალური რეპორტაჟი“ (ემზარ დიასამიძე)	11.8%	23.0%	23.3%	33.0%	9.0%
„პარადიგმა“ (ნანა მაკარაძე)	6.4%	9.8%	29.2%	45.3%	9.3%
"არისტენს" (სატელევიზიო ლექცია)	4.7%	13.4%	27.5%	44.2%	10.2%
„სახლი ბათუმში“ (ბაჩო გურაბანიძე)	11.8%	21.2%	23.0%	35.6%	8.3%
„ტურისტი“	6.7%	15.1%	25.0%	43.6%	9.5%
„იმპულსი“ (ირაკლი ფარულავა)	6.0%	14.2%	28.0%	42.6%	9.2%
„პროექცია“ (ზვიად სირაბიძე)	6.6%	11.3%	27.8%	45.8%	8.6%
„რექ-თაიმი“ (ალეკო თხილაიშვილი და ირაკლი ფაღვა)	3.1%	12.4%	28.2%	46.6%	9.7%
„არტეოგრამა“ (ხათუნა მანაგაძე)	3.6%	12.8%	28.6%	44.8%	10.2%
„ჩემი საქართველო“	11.4%	25.6%	16.2%	37.2%	9.5%
„ეკომიგრანტები“ (ნერონ აბულაძე)	10.3%	20.3%	23.5%	37.1%	8.7%
„ფერისცვალება“ (თამარ ჩხაიძე)	10.6%	17.5%	25.4%	37.9%	8.7%
„მე ვარ ფერმერი“ (გიორგი სურმანიძე)	16.4%	18.8%	19.7%	36.2%	8.8%
„ეკონომიკური სტრატეგია“ (ფირუზ ბოლქვაძე)	12.4%	14.8%	21.8%	41.4%	9.6%
„ერთი დღე სოფელში“ (ნათია თავდგირიძე)	38.1%	25.2%	17.4%	16.5%	2.8%
„კინოქალაქი“ (ოლიკო ჟღენტი)	6.9%	12.4%	26.2%	44.9%	9.6%
„სცენა“ (ინგა ხალვაში)	6.1%	11.4%	28.9%	43.9%	9.7%
„სპორტი“ (რეზო ჯინჭარაძე, ბესო ჩიბურდანიძე)	20.8%	14.8%	15.2%	40.0%	9.2%

ბათუმშიც, საერთო სურათის მსგავსად, ყველაზე პოპულარული გადაცემაა „ერთი დღე სოფელში“, რომელსაც ბათუმელების 26.7% - რეგულარულად, ხოლო მეოთხედი - დრო და დრო უყურებს. ბათუმში გამოკითხულთა დიდი რაოდენობა თითქმის არასდროს უყურებს ჩამოთვლილ გადაცემებს. ყველაზე ნაკლებად პოპულარულია გადაცემები „პარადიგმა“, „არისტენს“, „არტეოგრამა“, „ეკონომიკური სტრატეგია“ და „რექ-თაიმი“, რომელთაც გამოკითხულთა დაახლოებით 75% იშვიათად უყურებს (იხ. ცხრილი №15):

ცხრილი №15

უყურებთ თუ არა აჭარის ტელევიზიის მიერ მომზადებულ შემდეგ არაპოლიტიკური თოქ-შოუებს, შემეცნებით და გასართობ გადაცემებს? (ადგილმდებარეობის მიხედვით - ბათუმი)	რეგულარულად	დრო და დრო	იშვიათად	თითქმის არასდროს	არ მსმენიან გადაცემის შესახებ
„დილის ტალღა“ (მინიკო ბერიძე და გიორგი მოისწრაფიშვილი)	16.7%	21.0%	20.5%	38.5%	3.2%
„სპეციალური რეპორტაჟი“ (ემზარ დიასამიძე)	3.2%	8.8%	9.8%	67.4%	10.8%
„პარადიგმა“ (ნანა მაკარაძე)	2.3%	0.7%	8.0%	77.8%	11.2%
"არისტენს" (სატელევიზიო ლექცია)	-	4.1%	5.5%	75.4%	15.0%
„სახლი ბათუმში“ (ბაჩო გურაბანიძე)	7.1%	13.8%	12.1%	54.5%	12.5%
„ტურისტი“	3.3%	5.7%	11.4%	66.6%	13.1%
„იმპულსი“ (ირაკლი ფარულავა)	4.2%	5.2%	9.7%	66.2%	14.7%
„პროექცია“ (ზვიად სირაბიძე)	4.4%	3.2%	10.2%	67.4%	14.9%
„რექ-თაიმი“ (ალეკო თხილაიშვილი და ირაკლი ფაღვა)	-	1.4%	8.5%	74.7%	15.4%
„არტეოგრამა“ (ხათუნა მანაგაძე)	1.2%	1.2%	5.8%	76.4%	15.4%
„ჩემი საქართველო“	6.0%	8.5%	8.6%	61.2%	15.7%

უყურებთ თუ არა აჭარის ტელევიზიის მიერ მომზადებულ შემდეგ არაპოლიტიკური თოქ-შოუებს, შემეცნებით და გასართობ გადაცემებს? (ადგილმდებარეობის მიხედვით - ბათუმი)	რეგულარულად	დრო და დრო	იშვიათად	თითქმის არასდროს	არ მსმენიან გადაცემის შესახებ
„ეკომიგრანტები“ (ნერონ აბულაძე)	3.7%	10.1%	12.2%	60.9%	13.2%
„ფერისცვალება“ (თამარ ჩხაიძე)	9.9%	9.7%	7.8%	58.4%	14.3%
„მე ვარ ფერმერი“ (გიორგი სურმანიძე)	11.0%	6.2%	12.1%	59.3%	11.4%
„ეკონომიკური სტრატეგია“ (ფირუზ ბოლქვაძე)	1.2%	3.8%	5.1%	75.2%	14.8%
„ერთი დღე სოფელში“ (ნათია თავდგირიძე)	26.7%	25.6%	10.0%	34.0%	3.6%
„კინოქალაქი“ (ოლიკო ჟღენტი)	2.2%	3.8%	8.4%	71.6%	14.0%
„სცენა“ (ინგა ხალვაში)	3.2%	7.5%	11.1%	64.9%	13.4%
„სპორტი“ (რეზო ჯინჭარაძე, ბესო ჩიბურდანიძე)	10.2%	3.4%	4.8%	68.6%	12.9%

აჭარის დანარჩენ ტერიტორიაზე უფრო ხშირად უყურებენ ჩამოთვლილ გადაცემებს, ვიდრე ბათუმში. ყველაზე პოპულარული გადაცემა აქაც „ერთი დღე სოფელშია“, რომელსაც გამოკითხულთა 41.3% რეგულარულად, ხოლო 25.1% - დრო და დრო უყურებს. კარგი მაჩვენებლები აქვს გადაცემებს „სპორტი“, „დილის ტალღა“ და „მე ვარ ფერმერი“. ყველაზე ნაკლებად პოპულარული გადაცემებია „პროექცია“, „რექ-თაიმი“, „სცენა“, „კინოქალაქი“, „ტურისტი“, „პარადიგმა“, „იმპულსი“, „არტეოგრამა“ და „არისტენს“, რომელთაც გამოკითხულთა 35%-ზე მეტი თითქმის არასდროს უყურებს (იხ. ცხრილი №16):

ცხრილი №16

უყურებთ თუ არა აჭარის ტელევიზიის მიერ მომზადებულ შემდეგ არაპოლიტიკური თოქ-შოუებს, შემეცნებით და გასართობ გადაცემებს? (ადგილმდებარეობის მიხედვით - დანარჩენი აჭარა)	რეგულარულად	დრო და დრო	იშვიათად	თითქმის არასდროს	არ მსმენიან გადაცემის შესახებ
„დილის ტალღა“ (მინიკო ბერიძე და გიორგი მოისწრაფიშვილი)	20.0%	35.4%	18.0%	23.6%	3.0%
„სპეციალური რეპორტაჟი“ (ემზარ დიასამიძე)	14.2%	27.0%	27.2%	23.2%	8.4%
„პარადიგმა“ (ნანა მაკარაძე)	7.5%	12.4%	35.3%	36.0%	8.8%
„არისტენს“ (სატელევიზიო ლექცია)	6.0%	16.0%	33.7%	35.4%	8.8%
„სახლი ბათუმში“ (ბაჩო გურაბანიძე)	13.2%	23.3%	26.1%	30.2%	7.1%
„ტურისტი“	7.6%	17.8%	28.9%	37.1%	8.5%
„იმპულსი“ (ირაკლი ფარულავა)	6.5%	16.8%	33.2%	35.9%	7.7%
„პროექცია“ (ზვიად სირაბიძე)	7.2%	13.6%	32.8%	39.6%	6.8%
„რექ-თაიმი“ (ალეკო თხილაიშვილი და ირაკლი ფალავა)	4.0%	15.5%	33.8%	38.6%	8.1%
„არტეოგრამა“ (ხათუნა მანაგაძე)	4.3%	16.1%	35.1%	35.8%	8.8%
„ჩემი საქართველო“	13.0%	30.5%	18.4%	30.4%	7.8%
„ეკომიგრანტები“ (ნერონ აბულაძე)	12.1%	23.2%	26.8%	30.4%	7.5%
„ფერისცვალება“ (თამარ ჩხაიძე)	10.8%	19.7%	30.3%	32.0%	7.1%
„მე ვარ ფერმერი“ (გიორგი სურმანიძე)	18.0%	22.4%	21.9%	29.7%	8.1%
„ეკონომიკური სტრატეგია“ (ფირუზ ბოლქვაძე)	15.6%	17.9%	26.6%	31.8%	8.1%
„ერთი დღე სოფელში“ (ნათია თავდგირიძე)	41.3%	25.1%	19.5%	11.5%	2.6%
„კინოქალაქი“ (ოლიკო ჟღენტი)	8.3%	14.8%	31.3%	37.3%	8.4%
„სცენა“ (ინგა ხალვაში)	6.9%	12.5%	34.0%	38.0%	8.7%
„სპორტი“ (რეზო ჯინჭარაძე, ბესო ჩიბურდანიძე)	23.9%	18.0%	18.1%	31.9%	8.1%

მონაცემების ანალიზი ასაკის მიხედვითაც გაკეთდა. ამგვარი დაჯგუფების მიზანი იყო იმის გამოვლენა, თუ რომელი ასაკობრივი ჯგუფი რომელ სატელევიზიო გადაცემას ანიჭებს უპირატესობას, თუმცა შედეგები ძირითადი ტენდენციის მსგავსია. აღმოჩნდა, რომ ახალგაზრდების 39.3%, ზოგადი სურათის მსგავსად, რეგულარულად უყურებს გადაცემას „ერთი დღე სოფელში“. ყველაზე ნაკლებად პოპულარული გადაცემები ახალგაზრდებს შორის არის „რექ-თაიმი“, „პროექცია“ და „პარადიგმა“, რომელთაც მათი 50%-ზე მეტი თითქმის არასდროს უყურებს (იხ. ცხრილი №17):

ცხრილი №17

უყურებთ თუ არა აჭარის ტელევიზიის მიერ მომზადებულ შემდეგ არაპოლიტიკური თოქ-შოუებს, შემეცნებით და გასართობ გადაცემებს? (ასაკის მიხედვით - ახალგაზრდები (18-34 წლის))	რეგულარულად	დრო და დრო	იშვიათად	თითქმის არასდროს	არ მშენებია გადაცემის მისახიბ
„დილის ტალღა“ (მინიკო ბერიძე და გიორგი მოისწრაფიშვილი)	18.3%	36.2%	20.3%	22.2%	3.1%
„სპეციალური რეპორტაჟი“ (ემზარ დიასამიძე)	9.4%	18.3%	23.8%	39.1%	9.4%
„პარადიგმა“ (ნანა მაკარაძე)	7.8%	9.3%	22.2%	50.5%	10.2%
"არისტენს" (სატელევიზიო ლექცია)	7.1%	9.3%	22.5%	49.9%	11.2%
„სახლი ბათუმში“ (ბაჩო გურაბანიძე)	13.2%	15.5%	23.1%	40.2%	8.1%
„ტურისტი“	10.4%	15.1%	17.9%	47.2%	9.4%
„იმპულსი“ (ირაკლი ფარულავა)	8.3%	12.9%	22.2%	48.5%	8.1%
„პროექცია“ (ზვიად სირაბიძე)	7.8%	11.4%	22.9%	52.6%	5.4%
„რექ-თაიმი“ (ალეკო თხილაიშვილი და ირაკლი ფაღვა)	4.9%	8.8%	25.3%	52.1%	9.0%
„არტოგრამა“ (ხათუნა მანაგაძე)	6.2%	13.0%	20.9%	49.3%	10.6%
„ჩემი საქართველო“	12.0%	19.3%	14.9%	43.8%	10.0%
„ეკომიგრანტები“ (ნერონ აბულაძე)	13.2%	16.4%	21.1%	40.7%	8.6%
„ფერისცვალება“ (თამარ ჩხაიძე)	10.2%	18.8%	19.9%	43.1%	8.1%
„მე ვარ ფერმერი“ (გიორგი სურმანიძე)	14.2%	18.5%	14.8%	42.3%	10.2%
„ეკონომიკური სტრატეგია“ (ფირუზ ბოლქვაძე)	10.7%	13.2%	17.2%	48.1%	10.8%
„ერთი დღე სოფელში“ (ნათია თავდგირიძე)	39.3%	31.4%	14.5%	12.7%	2.1%
„კინოქალაქი“ (ოლიკო ჟღენტი)	5.9%	12.8%	21.8%	49.0%	10.5%
„სცენა“ (ინგა ხალვაში)	5.9%	15.7%	20.3%	48.5%	9.7%
„სპორტი“ (რეზო ჯინჭარაძე, ბესო ჩიბურდანიძე)	20.5%	13.4%	14.7%	40.6%	10.8%

საშუალო ასაკის რესპონდენტებიც ყველაზე ხშირად გადაცემას „ერთი დღე სოფელში“ უყურებენ, ხოლო ყველაზე იშვიათად გადაცემებს „რექ-თაიმი“, „ტურისტი“, „პროექცია“ და „პარადიგმა“, რომელთაც გამოკითხულთა 36%-ზე მეტი თითქმის არასდროს უყურებს (იხ. ცხრილი №18):

ცხრილი №18

უყურებთ თუ არა აჭარის ტელევიზიის მიერ მომზადებულ შემდეგ არაპოლიტიკური თოქ-შოუებს, შემეცნებით და გასართობ გადაცემებს? (ასაკის მიხედვით - საშუალო ასაკის (35-54 წლის))	რეგულარულად	დრო და დრო	იშვიათად	თითქმის არასდროს	არ მსმენიან გადაცემის შესახებ
„დილის ტალღა“ (მინიკო ბერიძე და გიორგი მოისწრაფიშვილი)	19.1%	29.2%	21.0%	27.6%	3.1%
„სპეციალური რეპორტაჟი“ (ემზარ დიასამიძე)	11.3%	28.1%	22.5%	27.7%	10.3%
„პარადიგმა“ (ნანა მაკარაძე)	5.5%	7.7%	40.5%	36.4%	9.9%
"არისტენს" (სატელევიზიო ლექცია)	2.8%	21.5%	31.6%	33.7%	10.3%
„სახლი ბათუმში“ (ბაჩო გურაბანიძე)	14.3%	28.0%	21.4%	28.4%	7.9%
„ტურისტ“	7.4%	16.2%	30.2%	37.6%	8.5%
„იმპულსი“ (ირაკლი ფარულავა)	5.3%	17.1%	34.6%	33.1%	9.9%
„პროექცია“ (ზვიად სირაბიძე)	8.7%	12.4%	32.1%	36.5%	10.3%
„რექ-თაიმი“ (ალეკო თხილაიშვილი და ირაკლი ფალავა)	3.5%	15.7%	31.7%	38.8%	10.3%
„არტეოგრამა“ (ხათუნა მანაგაძე)	2.2%	13.6%	39.2%	34.7%	10.3%
„ჩემი საქართველო“	9.7%	39.6%	13.1%	28.7%	8.9%
„ეკომიგრანტები“ (ნერონ აბულაძე)	13.3%	21.9%	25.5%	30.8%	8.5%
„ფერისცვალება“ (თამარ ჩხაიძე)	12.8%	16.8%	31.5%	30.3%	8.5%
„მე ვარ ფერმერი“ (გიორგი სურმანიძე)	19.8%	18.5%	24.8%	28.3%	8.5%
„ეკონომიკური სტრატეგია“ (ფირუზ ბოლქვაძე)	16.4%	16.5%	26.3%	32.2%	8.5%
„ერთი დღე სოფელში“ (ნათია თავდგირიძე)	35.9%	20.2%	28.1%	13.6%	2.2%
„კინოქალაქი“ (ოლიგო ჟღენტტი)	8.6%	14.2%	32.7%	35.5%	8.9%
„სცენა“ (ინგა ხალვაში)	6.8%	10.1%	37.8%	35.4%	9.9%
„სპორტი“ (რეზო ჯინჭარაძე, ბესო ჩიბურდანიძე)	21.0%	18.0%	18.8%	33.8%	8.5%

უფროსი თაობის წარმომადგენლებიც ყველაზე ხშირად გადაცემას „ერთი დღე სოფელში უყურებენ“, ხოლო ყველაზე იშვიათად - „არტისტენს“, „არტეოგრამას“, „პარადიგმას“, „კინოქალაქსა“ და „რექ-თაიმს“ (იხ. ცხრილი №19):

ცხრილი №19

უყურებთ თუ არა აჭარის ტელევიზიის მიერ მომზადებულ შემდეგ არაპოლიტიკური თოქ-შოუებს, შემეცნებით და გასართობ გადაცემებს? (ასაკის მიხედვით - უფროსი თაობა (55 წლის და მეტის))	რეგულარულად	დრო და დრო	იშვიათად	თითქმის არასდროს	არ მსმენიან გადაცემის შესახებ
„დილის ტალღა“ (მინიკო ბერიძე და გიორგი მოისწრაფიშვილი)	20.5%	31.6%	14.1%	30.8%	2.9%
„სპეციალური რეპორტაჟი“ (ემზარ დიასამიძე)	14.7%	21.7%	23.8%	32.9%	6.9%
„პარადიგმა“ (ნანა მაკარაძე)	6.0%	12.8%	23.4%	50.1%	7.7%
"არისტენს" (სატელევიზიო ლექცია)	4.4%	8.2%	27.8%	50.6%	9.0%
„სახლი ბათუმში“ (ბაჩო გურაბანიძე)	7.6%	19.3%	24.9%	39.3%	9.0%
„ტურისტ“	2.1%	13.9%	26.2%	46.9%	10.9%
„იმპულსი“ (ირაკლი ფარულავა)	4.3%	12.3%	26.3%	47.5%	9.7%
„პროექცია“ (ზვიად სირაბიძე)	2.9%	10.0%	27.7%	49.6%	9.8%
„რექ-თაიმი“ (ალეკო თხილაიშვილი და ირაკლი ფალავა)	0.9%	12.1%	27.2%	50.0%	9.8%
„არტეოგრამა“ (ხათუნა მანაგაძე)	2.7%	11.7%	24.1%	51.8%	9.8%
„ჩემი საქართველო“	12.9%	15.9%	21.1%	40.2%	9.8%
„ეკომიგრანტები“ (ნერონ აბულაძე)	3.8%	22.5%	23.7%	40.9%	9.1%
„ფერისცვალება“ (თამარ ჩხაიძე)	8.5%	16.9%	23.7%	41.3%	9.6%
„მე ვარ ფერმერი“ (გიორგი სურმანიძე)	14.7%	19.4%	18.9%	39.2%	7.8%

უყურებთ თუ არა აჭარის ტელევიზიის მიერ მომზადებულ შემდეგ არაპოლიტიკური თოქ-შოუებს, შემეცნებით და გასართობ გადაცემებს? (ასაკის მიხედვით - უფროსი თაობა (55 წლის და მეტის))	რეგულარულად	დრო და დრო	იშვიათად	თითქმის არასდროს	არ მსმენიან გადაცემის შესახებ
„ეკონომიკური სტრატეგია“ (ფირუზ ბოლქვაძე)	9.5%	14.4%	21.3%	45.3%	9.6%
„ერთი დღე სოფელში“ (ნათია თავდგირიძე)	39.5%	24.7%	8.1%	23.5%	4.2%
„კინოქალაქი“ (ოლიგო ჟღენტო)	6.0%	9.8%	23.1%	51.5%	9.6%
„სცენა“ (ინგა ხალვაში)	5.4%	8.4%	27.5%	49.1%	9.6%
„სპორტი“ (რეზო ჯინჭარაძე, ბესო ჩიბურდანიძე)	21.0%	12.5%	11.5%	46.7%	8.3%

რესპონდენტებს ოთხ ბალიან სკალაზე უნდა შეეფასებინათ ჩამოთვლილი გადაცემების მიმართ საკუთარი მოწონების ხარისხი. მოწონება-არმოწონებას განსაზღვრავდნენ მხოლოდ ის რესპონდენტები, რომლებმაც უპასუხეს, რომ ხშირად, დრო და დრო ან იშვიათად უყურებდნენ ჩამოთვლილ გადაცემებს. მონაცემების ანალიზი განხორციელდა საშუალოს (MEAN) საშუალებით, სადაც ნეიტრალური წერტილია 2.5, რომლის ზემოთ მოწონების დადებითი ველია, ხოლო ქვემოთ - უარყოფითი.

აღმოჩნდა, რომ მოწონების ყველაზე მაღალი ხარისხი აქვს გადაცემას „ერთი დღე სოფელში“, ხოლო ყველაზე დაბალი - „რექ-თაიმი“. გამოკვეთილად დადებითი შეფასების ველში (Mean > 3-ზე) მოხვდა, აგრეთვე, შემდეგი გადაცემები: „დილის ტალღა“, „სპორტი“, „მე ვარ ფერმერი“. უარყოფითი შეფასების ველში (Mean < 2.5-ზე), „რექ-თაიმის“ გარდა, მოხვდა გადაცემები: „არისტენს“, „არტეოგრამა“, „კინოქალაქი“ და „სცენა“. მსგავსი სიტუაციაა ადგილმდებარეობების მიხედვითაც. ბათუმშიც და დანარჩენ აჭარაშიც ყველაზე დადებითი შეფასება დაიმსახურა გადაცემამ „ერთი დღე სოფელში“. ზოგადად, აღსანიშნავია, რომ ბათუმში შეფასების უარყოფით ველში არცერთი გადაცემა არ მოხვდა. დანარჩენ აჭარაში ყველაზე უარყოფითი საშუალო შეფასება აქვთ გადაცემებს „რექ-თაიმი“ და „არტეოგრამა“, „კინოქალაქი“ და „სცენა“ (იხ. ცხრილი №20):

ცხრილი №20

რამდენად მოგწონთ აჭარის ტელევიზიის მიერ მომზადებული არაპოლიტიკური თოქ-შოუები, შემეცნებითი და გასართობ გადაცემები, რომლებსაც უყურებთ?	საშუალო ქულა	ბათუმი	დანარჩენი აჭარა
„დილის ტალღა“ (მინიკო ბერიძე და გიორგი მოისწრაფიშვილი)	3.1	3.5	3.0
„სპეციალური რეპორტაჟი“ (ემზარ დიასამიძე)	3.0	3.3	3.0
„პარადიგმა“ (ნანა მაკარაძე)	2.5	3.0	2.5
"არისტენს" (სატელევიზიო ლექცია)	2.4	3.2	2.4
„სახლი ბათუმში“ (ბაჩო გურაბანიძე)	2.9	3.5	2.8
„ტურისტები“	2.7	3.5	2.6
„იმპულსი“ (ირაკლი ფარულავა)	2.5	3.4	2.4
„პროექცია“ (ზვიად სირაბიძე)	2.6	3.2	2.5
„რექ-თაიმი“ (ალეკო თხილაიშვილი და ირაკლი ფალავა)	2.1	2.9	2.1
„არტეოგრამა“ (ხათუნა მანაგაძე)	2.3	3.0	2.2

რამდენად მოგწონთ აჭარის ტელევიზიის მიერ მომზადებული არაპოლიტიკური თოქ-შოუები, შემეცნებითი და გასართობ გადაცემები, რომლებსაც უყურებთ?	საშუალო ქულა	ბათუმი	დანარჩენი აჭარა
„ჩემი საქართველო“	3.0	3.8	3.0
„ეკომიგრანტები“ (ნერონ აბულაძე)	3.0	3.4	2.9
„ფერისცვალება“ (თამარ ჩხაიძე)	3.0	3.6	2.9
„მე ვარ ფერმერი“ (გიორგი სურმანიძე)	3.1	3.5	3.1
„ეკონომიკური სტრატეგია“ (ფირუზ ბოლქვაძე)	2.9	3.1	2.9
„ერთი დღე სოფელში“ (ნათია თავდგირიძე)	3.5	3.8	3.4
„კინოქალაქი“ (ოლიგო ჟღენტი)	2.4	3.0	2.3
„სცენა“ (ინგა ხალვაში)	2.4	3.3	2.3
„სპორტი“ (რეზო ჯინჭარაძე, ბესო ჩიბურდანიძე)	3.1	3.2	3.1

მსგავსი ტენდენციაა ასაკის მიხედვითაც. განხვავება მხოლოდ ისაა, რომ გადაცემასთან „ერთი დღე სოფელში“ ერთად, საშუალო ასაკის მაყურებელთა შორის, მოწონებას იმსახურებს გადაცემა „სპორტი“ (იხ. ცხრილი №21):

ცხრილი №21

რამდენად მოგწონთ აჭარის ტელევიზიის მიერ მომზადებული არაპოლიტიკური თოქ-შოუები, შემეცნებითი და გასართობ გადაცემები, რომლებსაც უყურებთ? (ასაკის მიხედვით)	ახალგაზრდები (18-34 წლის)	საშუალო ასაკის (35-54 წლის)	უფროსი თაობა (55 და მეტი წლის)
„დილის ტალღა“ (მინიკო ბერიძე და გიორგი მოისწრაფიშვილი)	3.0	2.9	3.4
„სპეციალური რეპორტაჟი“ (ემზარ დიასამიძე)	2.7	2.9	3.4
„პარადიგმა“ (ნანა მაკარაძე)	2.6	2.2	2.9
"არისტენს" (სატელევიზიო ლექცია)	2.4	2.5	2.5
„სახლი ბათუმში“ (ბაჩო გურაბანიძე)	2.9	3.0	2.9
„ტურისტ“	2.8	2.4	2.8
„იმპულსი“ (ირაკლი ფარულავა)	2.5	2.5	2.7
„პროექცია“ (ზვიად სირაბიძე)	2.5	2.5	3.0
„რექ-თაიმი“ (ალეკო თხილაიშვილი და ირაკლი ფაღავა)	2.1	2.0	2.3
„არტეოგრამა“ (ხათუნა მანაგაძე)	2.3	2.0	2.6
„ჩემი საქართველო“	2.9	3.0	3.2
„ეკომიგრანტები“ (ნერონ აბულაძე)	2.9	3.0	3.2
„ფერისცვალება“ (თამარ ჩხაიძე)	3.0	2.8	3.3
„მე ვარ ფერმერი“ (გიორგი სურმანიძე)	2.9	3.1	3.5
„ეკონომიკური სტრატეგია“ (ფირუზ ბოლქვაძე)	2.7	2.8	3.4
„ერთი დღე სოფელში“ (ნათია თავდგირიძე)	3.4	3.2	3.9
„კინოქალაქი“ (ოლიგო ჟღენტი)	2.5	2.2	2.6
„სცენა“ (ინგა ხალვაში)	2.5	2.4	2.4
„სპორტი“ (რეზო ჯინჭარაძე, ბესო ჩიბურდანიძე)	2.8	3.3	3.4

რესპონდენტთა მოსაზრებით, აჭარის ტელევიზიას ყველაზე მეტად აკლია საინფორმაციო გადაცემები. მეორე რიგში, მნიშვნელოვანია, ტელევიზიას დაემატოს

არაპოლიტიკური, ცხოვრებისეულ პრობლემებზე ორიენტირებული თოქ-შოუები. მესამე რიგში, რესპონდენტები უპირატესობას ანიჭებენ ჯანმრთელობის თემაზე გადაცემებს (იხ. ცხრილი №22):

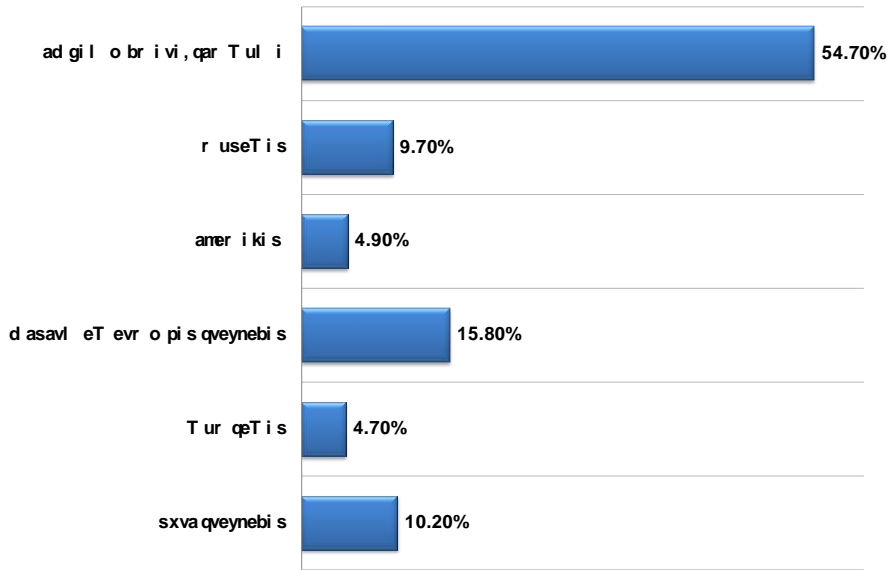
ცხრილი №22

თქვენი აზრით, ქვემოთ ჩამოთვლილი გადაცემების ტიპებიდან, რომელი აკლია ყველაზე მეტად აჭარის ტელევიზიას?	პირველ რიგში	მეორე რიგში	მესამე რიგში
საინფორმაციო გადაცემები	26.3%	9.1%	10.8%
დილის საინფორმაციო-გასართობი გადაცემები	3.8%	7.9%	5.8%
პოლიტიკური თოქ-შოუები	12.1%	5.1%	4.9%
არაპოლიტიკური, ცხოვრებისეულ პრობლემებზე ორიენტირებული თოქ-შოუები	4.6%	15.4%	11.2%
ეკონომიკურ-ანალიტიკური გადაცემები	2.0%	10.5%	6.3%
ჟურნალისტური გამოძიება	7.5%	3.9%	3.9%
საგანმანათლებლო-შემეცნებითი	8.0%	9.1%	7.4%
საბავშვო გადაცემები	2.8%	5.4%	3.3%
ხელოვნება და კულტურა	2.3%	3.5%	8.3%
ჯანმრთელობის თემაზე გადაცემები	5.8%	8.0%	11.5%
სოფლის მეურნეობის თემაზე გადაცემები	1.9%	10.1%	6.8%
მუსიკალური გადაცემები	1.3%	4.3%	5.6%
კინო	10.9%	3.8%	3.3%
სერიალი	1.2%	1.8%	6.1%
სპორტული გადაცემები	6.1%	2.0%	5.0%
სხვა	-	0.1%	-
მიჭირს პასუხის გაცემა	3.5%	-	-

რესპონდენტებს უნდა მოეხდინათ რანჟირება იმისა, თუ რომელი ქვეყნების პროდუქციის ნახვას ისურვებდნენ აჭარის ტელევიზიით. აღმოჩნდა, რომ ადგილობრივი, ქართული პროდუქცია პირველი რანგით შეფასდა ყველაზე ხშირად. მონაცემების 100%-ზე დათვლისას გამოვლინდა, რომ ყველაზე ხშირად რესპონდენტებს ადგილობრივი, ქართული პროდუქციის ნახვა ურჩევნიათ. დიდია დასავლეთ ევროპის ქვეყნებისა და სხვა ქვეყნების პროდუქციის ნახვის მსურველთა რაოდენობაც (იხ. დიაგრამა №8):

დიაგრამა №8

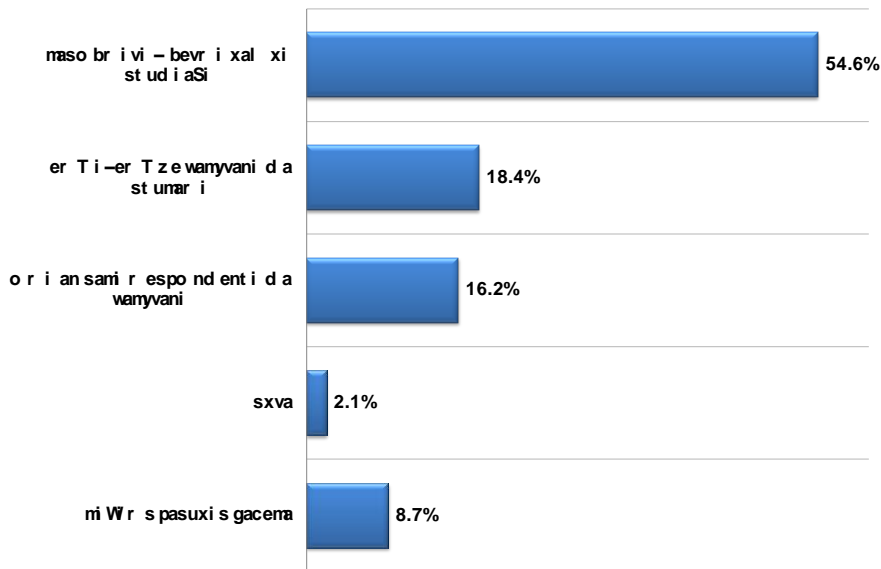
რომელი ქვეყნის პროდუქტის ნაწილს იყენებთ ადგილობრივი ტელევიზიაზე?



რესპონდენტების ნახევარზე მეტს ურჩევნია თოქ-შოუ იყოს ისეთ ფორმატის, სადაც სტუდიაში ბევრი ხალხი იქნება (იხ. დიაგრამა №9):

დიაგრამა №9

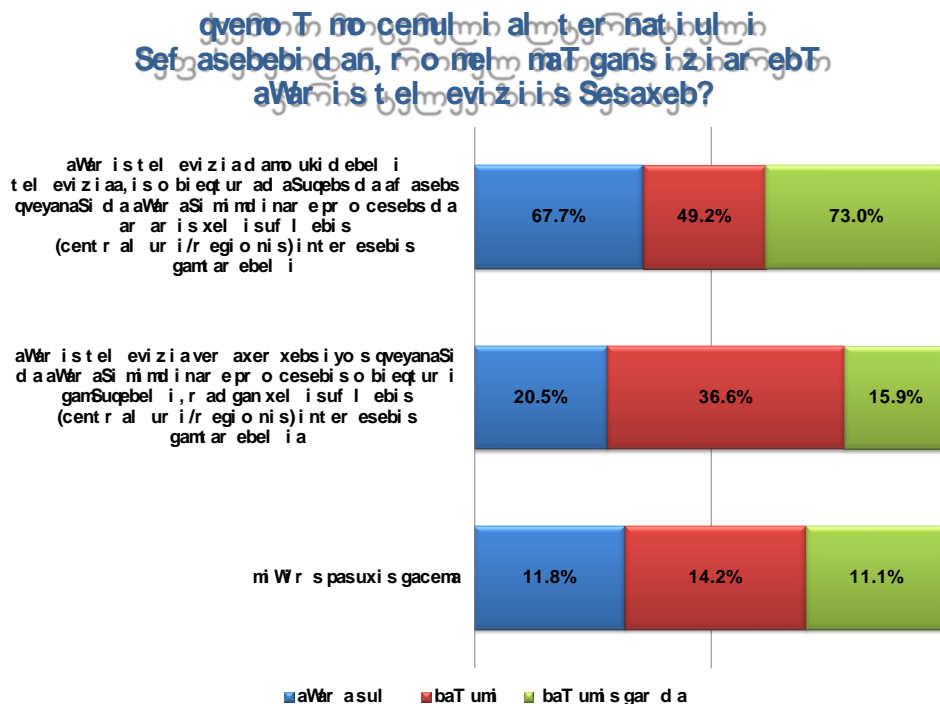
როგორი ფორმატის ტოკ-შოუს ანუ WebTalk-ის უპირატესობა?



სხვადასხვა ატიტუდები აჭარის ტელევიზიის მიმართ

გამოკითხულთა უმრავლესობა მიიჩნევს, რომ „აჭარის ტელევიზია დამოუკიდებელი ტელევიზიაა, რომელიც ობიექტურად აშუქებს და აფასებს ქვეყანაში და აჭარაში მიმდინარე პროცესებს და არ არის ხელისუფლების ინტერესების გამტარებელი“. ბათუმში ამ მოსაზრებას 49.2%, ხოლო დანარჩენ აჭარაში - 73% აფიქსირებს. შესაბამისად, ბათუმში მეტია ისეთ ადამიანთა რიცხვი (36.6%), რომელიც ფიქრობს, რომ „აჭარის ტელევიზია ვერ ახერხებს იყოს ქვეყანაში და აჭარაში მიმდინარე პროცესების ობიექტური გამშუქებელი, რადგან ხელისუფლების ინტერესების გამტარებელია“ (იხ. დიაგრამა №10):

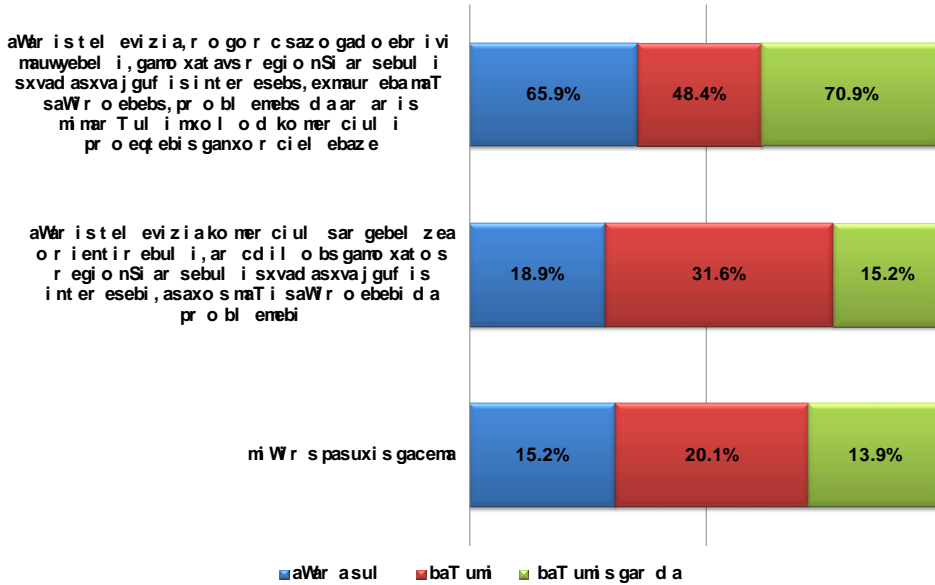
დიაგრამა №10



ანალოგიურად, გამოკითხულთა უმრავლესობა ფიქრობს, რომ „აჭარის ტელევიზია გამოხატავს რეგიონში არსებული სხვადასხვა ჯგუფის ინტერესებს, ეხმაურება მათ საჭიროებებს, პრობლემებს და არ არის მიმართული მხოლოდ კომერციული პროექტების განხორციელებაზე“. მათ რაოდენობა, ვინც ამ მოსაზრებას ეთანხმება, ბათუმში უფრო მცირეა (48.4%), ვიდრე დანარჩენ აჭარაში (70.9%). შესაბამისად, მათი ხვედრით წილი, ვინც ფიქრობს, რომ „აჭარის ტელევიზია კომერციულ სარგებელზეა ორიენტირებული, არ ცდილობს გამოხატოს რეგიონში არსებული სხვადასხვა ჯგუფის ინტერესები, ასახოს მათი საჭიროებები და პრობლემები“, ბათუმში მაღალია და 31.6%-ს შეადგენს (იხ. დიაგრამა №11):

დიაგრამა №11

ყვეო T რო ცემუი ალ ტერ ნატი ული
სეფ ასეები დ ან, რო ნელ ნაT განს ი ჰ ი არ ებT აწარის
ტელევიზიის შესახებ?



მსგავსია ტენდენცია ასაკის მიხედვითაც. განსხვავება მხოლოდ ისაა, რომ უფროსი თაობის წარმომადგენლები, ახალგაზრდებთან და საშუალო ასაკის რესპონდენტებთან შედარებით, გაცილებით იშვიათად მიიჩნევენ, რომ „აჭარის ტელევიზია კომერციულ სარგებელზეა ორიენტირებული, არცდილობს გამოხატოს რეგიონში არსებული სხვადასხვა ჯგუფის ინტერესები, ასახოს მათი საჭიროებები და პრობლემები“ (იხ. დიაგრამა №12).

დიაგრამა №12

ყვეო T რო ცემუი ალ ტერ ნატი ული
სეფ ასეები დ ან, რო ნელ ნაT განს ი ჰ ი არ ებT
aწარის ტელევიზიის შესახებ?
(ასაკის მიხედვით)

